

附件 2

紧急医学救援帐篷医院 建设与行动指南 (试行)

2016 年 5 月

目 录

一、前言.....	1
二、适用范围.....	1
三、帐篷医院建设的基本原则.....	1
(一) 模块化原则.....	1
(二) 集成化原则.....	1
(三) 标准化原则.....	2
四、帐篷医院的组成与功能.....	2
(一) 编组.....	2
(二) 组成.....	5
(三) 功能.....	5
五、帐篷技术形式.....	5
(一) 种类和功能.....	5
(二) 结构形式.....	6
(三) 尺寸.....	6
(四) 面料.....	6
(五) 颜色.....	6
(六) 标识.....	6
六、帐篷医院展开布局.....	6
七、帐篷医院装备定位与内部布局.....	10
(一) 装备编配定位.....	10
(二) 内部布局.....	13

八、帐篷医院装备包装.....	27
(一) 包装的技术形式和规格.....	27
(二) 集成模块要求.....	27
(三) 托盘化集装要求.....	27
九、标识、运输与贮存.....	30
(一) 标识.....	30
(二) 运输.....	31
(三) 贮存.....	31
十、帐篷医院工作流程.....	31
(一) 总体工作流程.....	31
(二) 指挥工作流程.....	32
(三) 响应准备流程.....	33
(四) 装载与运输流程.....	34
(五) 展开流程.....	34
(六) 救治工作流程.....	35
十一、附件.....	42
1. 携行药品器材品量表.....	42
2. 携行给养保障物资品量表.....	47
3. 用电量需求表.....	48

一、前言

根据国家紧急医学救援队的主要任务,提出帐篷医院管理要求,包括帐篷医院基本功能、帐篷医院的基本技术形式、设备的包装形式、帐篷医院的部署、展开、运输方案,明确利用帐篷医院开展医疗救援工作的技术规范,实现人装优化定位,从而进一步提升国家紧急医学救援队能力建设的规范化水平。

二、适用范围

本指南适用于国家紧急医学救援队以帐篷为工作平台,承担执行国外或国内灾害医学救援任务。

本指南为指导性文件,不替代行政部门专门工作部署和现场判断。卫生计生行政部门和现场指挥员有权根据灾害救援的实际情况调整队伍人数、人员编组、展开布局、收治范围和携带物资等。

三、帐篷医院建设的基本原则

(一) 模块化原则。不同级别、不同类型的突发事件对帐篷医院装备的要求不尽相同,这就要求相应的装备应具有模块组合能力。在执行任务时,可按照不同情况和应急预案,灵活抽组不同功能模块的装备,具有完成相应的救治任务的能力。

(二) 集成化原则。重特大灾害发生后,当地交通可能受到严重破坏,加之各种救援车辆需要前往灾区,交通运输难以保障。在国际医学救援时,通常需要空运装备至受灾国,要求装备必须高度集成,小型便携,便于装卸和运输,以最快的速度到达灾区

展开救援。

（三）标准化原则。在帐篷医院的建设过程中，应充分借鉴国际上成功的经验，遵守国际上普遍认可的原则和指南，参照国际标准建设，明确帐篷医院的救援能力，便于救援过程中与国际、受援国等救援指挥部门协调。

四、帐篷医院的组成与功能

（一）编组。根据紧急医学救援队承担的具体任务，执行任务时开设指挥组、门诊组、手术组、急救组、住院组、医疗保障组、防疫组、后勤保障组共 8 个组。根据灾害的级别和类型，人数规模以 30~60 名为宜。本指南按队伍人数 50 人计，其中应当包括行政 4 人、医生 15 人、护士 18 人、医疗保障 5 人、防疫组 1 人、后勤保障 7 人（如图 1 所示）。具体功能如下：

1. 指挥组。组织领导全队医疗救治和保障工作；负责本队的政治思想和业务、行政领导；负责协调当地相关部门、民间组织提供医疗、物资保障或协助；负责对外宣传报道事务。

2. 门诊组。对就诊伤员进行分诊，视情开设普通内科、普通外科、五官科、妇产科、儿科等门诊。根据灾害种类和救灾地域，也可开设骨科、皮肤科、心理科等。

3. 手术组。开设手术室，展开 1 张手术台，具备开展紧急救命手术的能力，包括大血管吻合或结扎手术，输液输血以抗休克，气管切开以防止窒息，封闭气胸或胸腔闭式引流、胸腹腔探查止血、四肢残断修整等。

4. 急救组。展开抗休克室，对休克伤员实施抗休克；展开重伤病员室，对重伤病员和术后伤员实施观察处置，对需要手术的危重伤员应做术前准备，待伤情稳定后转手术组。

5. 住院组。负责留治轻伤病员；通常开设伤病员室和轻伤病员处置室。如有传染性伤病员，可临时开设隔离室。

6. 医疗保障组。开设 X 线室、B 超室、心电图室、检验室、药房和消毒供应室，负责全队的 X 线诊断、B 超和心电检查、临床检验、药材供应、敷料和手术器械高温消毒灭菌。

7. 防疫组。负责现场灾后风险评估、疾病监测、饮水与食品卫生、病媒消毒等。

8. 后勤保障组。炊事人员负责全队人员和留治伤员的饮食饮水保障；水电工负责全队的电路铺设和维护、制水制氧保障；维修人员负责全队医疗设备的维修；保安人员负责全队展开工作区域的安保警戒，必要时协调当地军警协助维护驻地安全。

以上所有组别队员在条件许可情况下，可身兼多个职能。

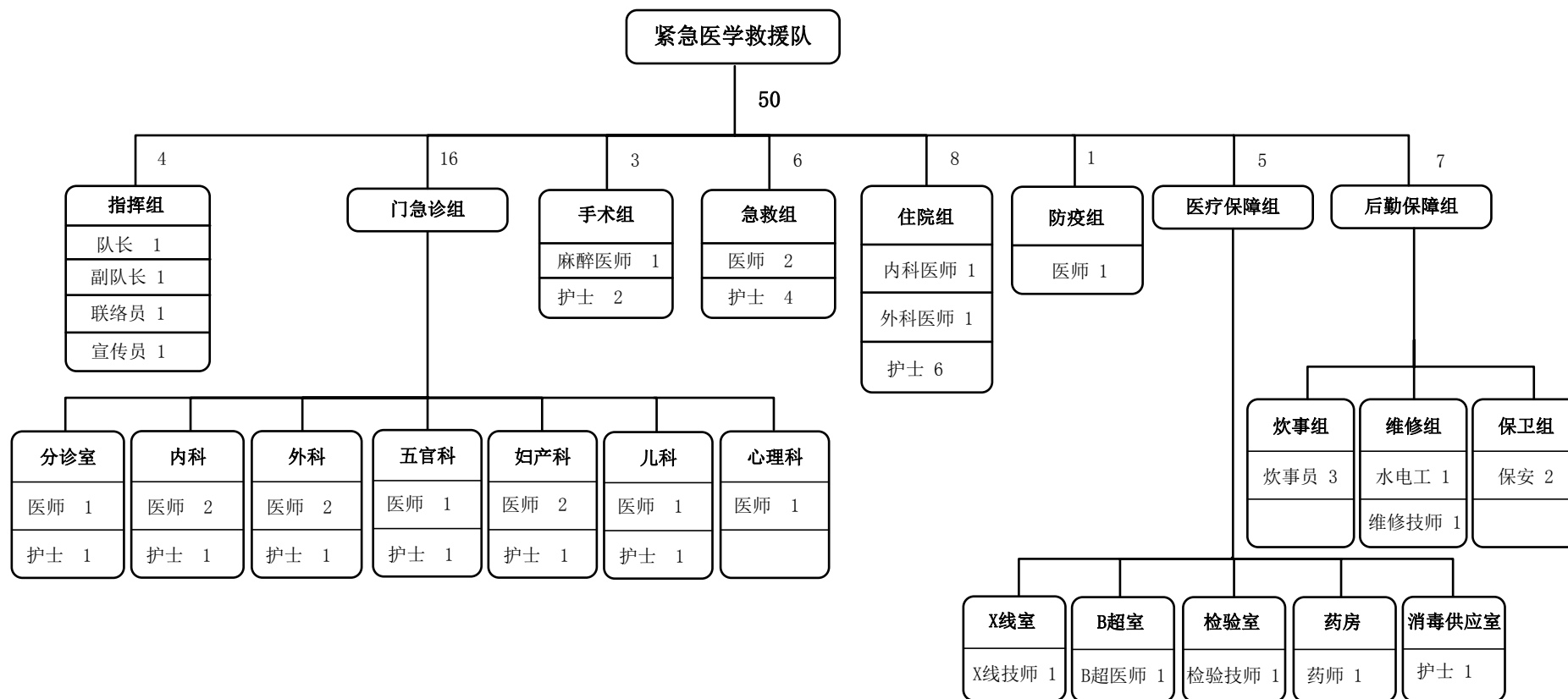


图 1 紧急医学救援队编组结构图

(二) 组成。紧急医学救援队帐篷医院由指挥帐篷 1 顶, 门诊帐篷 5 顶 (含内科/儿科、外科、五官科/心理科、妇产科、简易分诊帐篷各 1 顶)、重伤急救帐篷 2 顶 (含手术帐篷、急救帐篷各 1 顶), 医疗保障帐篷 4 顶 (含 X 线帐篷、特诊/检验帐篷、药房帐篷、消毒供应/制水制氧帐篷各 1 顶), 病房帐篷 3 顶, 后勤保障帐篷 17 顶 (含炊事帐篷 1 顶、宿营帐篷 12 顶、简易厕所帐篷 4 顶), 通道帐篷 5 顶, 共计 37 顶帐篷组成。

(三) 功能。帐篷医院具有检伤分类, 门诊, 急救处置, 留观治疗, 影像诊断, 生化检验, 药材发放, 氧气制备, 医用水制备, 供配电, 医疗作业环境冷暖调节等功能。

(四) 能力。

出动时限: 接令后 12 小时内完成人员集结和物资准备。

展开时限: 进入展开地域后, 4 小时内完成医疗工作模块展开, 具备救治能力。

保障能力: 可展开 20 张轻伤员留治床位, 4 张重症伤员急救床位, 1 张手术台, 门诊量为昼夜 (16~20 小时) 通过 200 名伤病员左右。在无外界医疗物资和生活物资补给的情况下, 可维持运转不少于 10 天。

五、帐篷技术形式

(一) 种类和功能: 全队采用 4 种类型帐篷, 分别为医疗帐篷、后勤保障帐篷、通道帐篷和分类帐篷。其中, 医疗帐篷建议采用网架 IV 型帐篷, 主要用于展开医疗功能科室和厨房餐厅; 后

勤保障帐篷建议采用网架Ⅱ型帐篷，主要用于展开工作人员休息室；通道帐篷主要根据系统布局要求，连接各功能帐篷，构成密闭的人员、物资流动通道，满足医疗系统分区作业配置要求；分类帐篷主要用于伤病员分诊。

（二）结构形式：Ⅱ、Ⅳ和通道帐篷采用网架式双层篷布帐篷，简易折叠帐篷采用网架式单层篷布帐篷，篷布墙可单独拆下。

（三）尺寸：Ⅱ型帐篷其内侧长度不低于4m，宽度不低于3m，顶高不低于3m，檐高不低于1.5m，使用面积12m²左右；Ⅳ型帐篷其内侧长度不低于8m，宽度不低于3m，顶高不低于3m，檐高不低于1.5m，使用面积26m²左右；通道帐篷的尺寸要与被连接的功能帐篷相适应；简易折叠帐篷其内侧长度不低于4m，宽度不低于3m，顶高不低于3m，檐高不低于2m，使用面积12m²左右。

（四）面料：一般采用牛津布。

（五）颜色：外篷布采用米黄色，内篷布采用白色。

（六）标识：在帐篷外部篷顶长边两侧设置或涂覆白底红十字标志，在红十字两侧设置或涂覆红色“中国政府医学救援队”、“China Emergency Medical Team”。

六、帐篷医院展开布局

根据救援队展开部署的使用要求，确定三种典型部署方案，分别为分散布局、部分集中布局和集中布局。如图2、3、4所示。

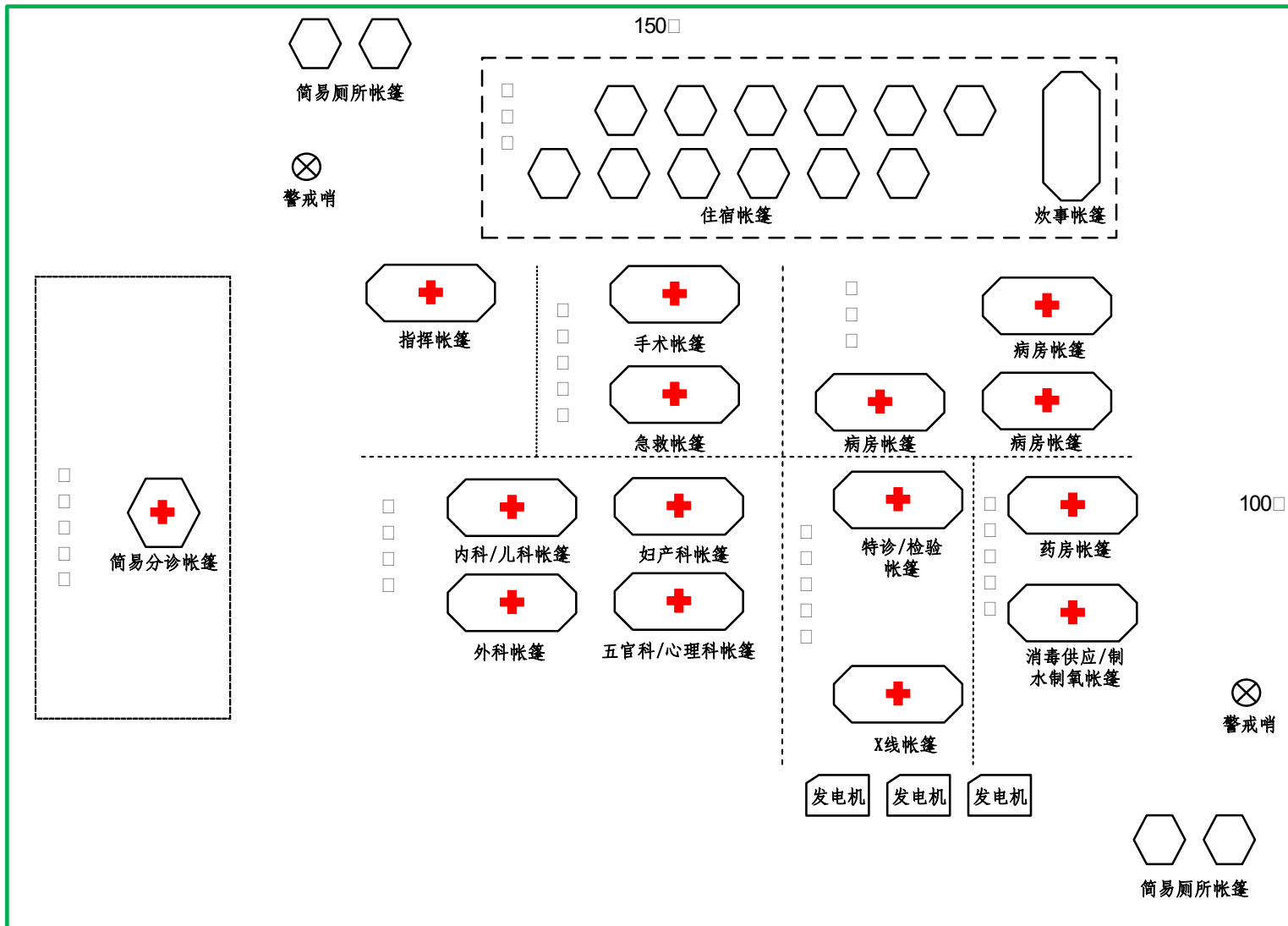


图 2 紧急医学救援队帐篷医院分散布局示意图

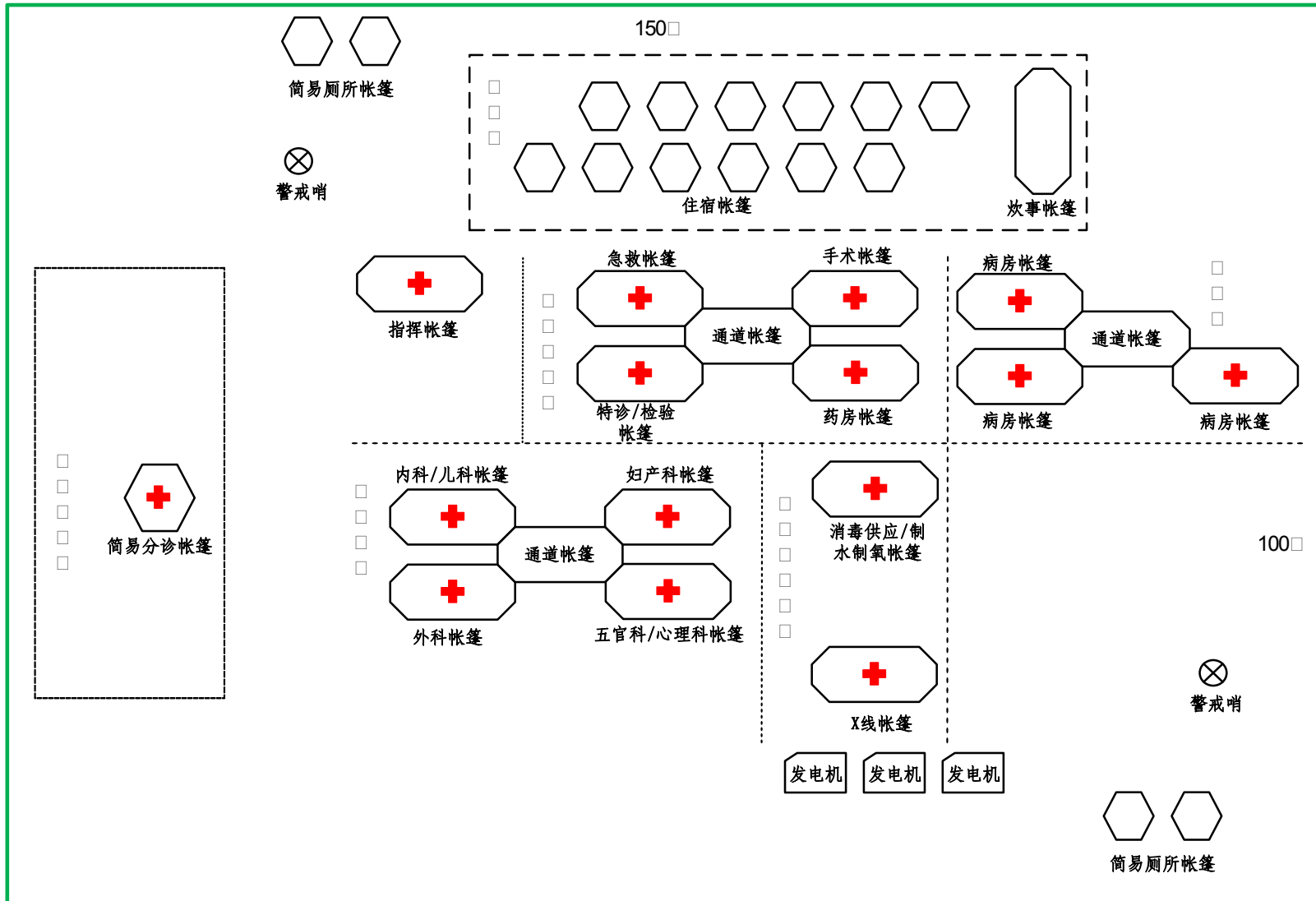


图3 紧急医学救援队帐篷医院部分集中布局示意图

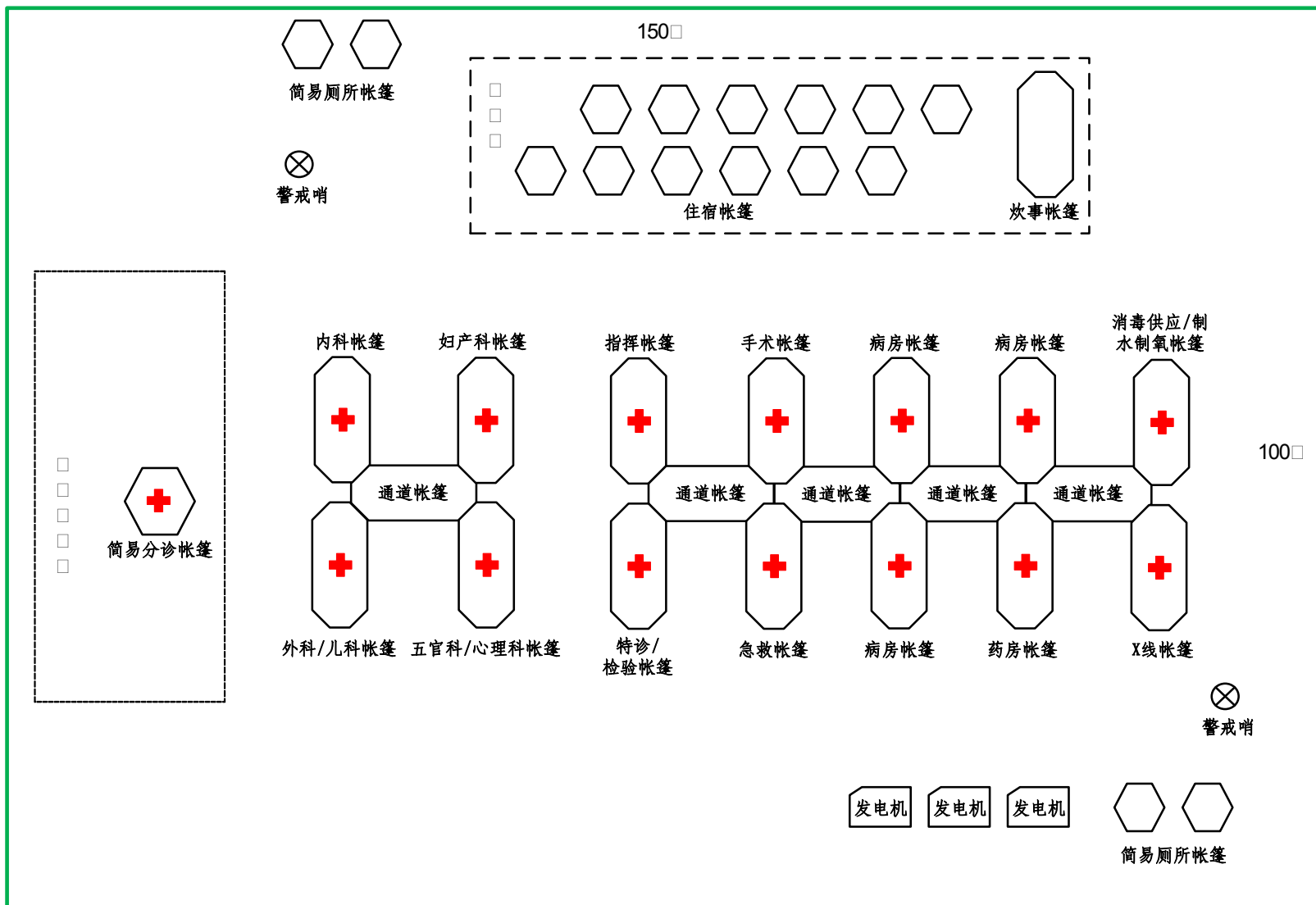


图 4 紧急医学救援队帐篷医院集中布局示意图

七、帐篷医院装备定位与内部布局

(一) 装备编配定位。根据紧急医学救援队的编组和任务，确定各功能组室的装备编配方案，如表 1 所示。救援队可根据灾区当地评估及实际运力情况，适当减少携带的物品装备。

表 1 帐篷医院装备配备表

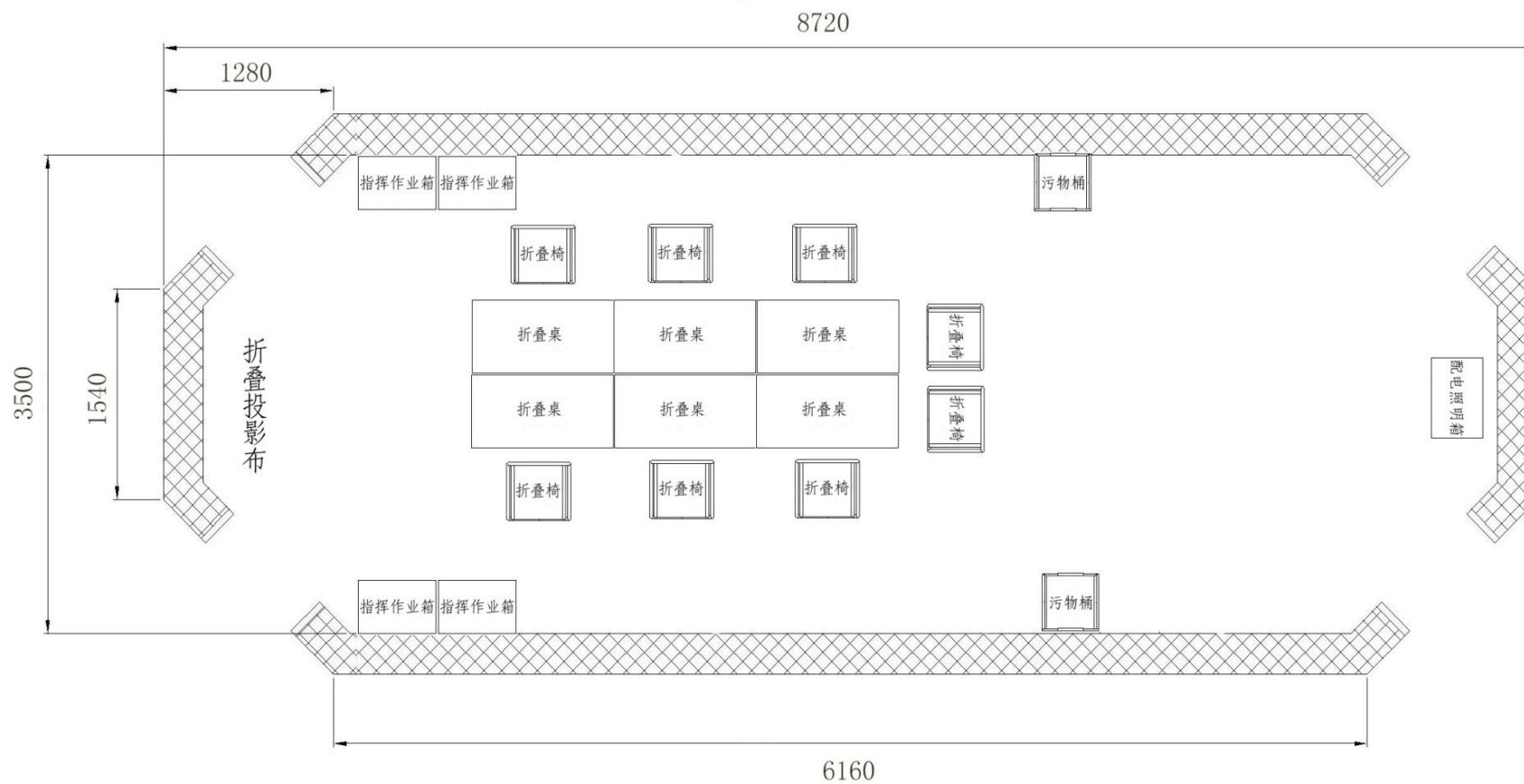
序号	装备名称	单位	编制单位及数量							备注	
			指挥组	门急诊组	手术组	急救组	住院组	医疗保障组	防疫组		后勤保障组
1	指挥作业箱	套	1								含电脑 2、投影仪 1、摄像机 1、相机 2、对讲机 50、海事卫星电话 2、视频会议系统、无线局域网系统、应急 HIS 系统 1、折叠投影布 1 等
2	检伤分类模块	套						1			含彩超 1、心电图机 1、医疗文书
3	急救背囊	个		1							
4	手术背囊	个		1							
5	复苏背囊	个		1							
6	药械供应背囊	个		1							
7	担架背囊	个		1							
8	检验背囊	个		1							
9	担架	个		4							
10	器械台	个		3	3	1	3	2			
11	手术集成模块	套			1						含手术床 1、麻醉机 1、心电监护仪 1、高频电刀 1、输液泵 1、微量泵 1、吸引器 1、冲吸机 1、手术头灯 2
12	手术器械箱	个			1						
13	便携洗手装置	台		3	1			2			
14	可移动紫外线灯	个			1						
15	急救集成模块	套				4					每套含起搏除颤仪 1、急救呼吸机 1、心电监护仪

序号	装备名称	单位	编制单位及数量							备注	
			指挥组	门急诊组	手术组	急救组	住院组	医疗保障组	防疫组		后勤保障组
											1、心肺复苏器 1、输液泵 1、微量注射泵 1、电动吸引器 1、3L 氧气瓶 1
16	移动 DR 系统	套						1			含移动 DR1、X 线防护器材 1、卧位床 1、立式胸片架 1、影像工作站 1、胶片打印机 1
17	快速检验箱组	套						1			含血细胞成分分析仪 1、生化分析仪 1、血液免疫分析仪 1、电解质分析仪 1、血气/凝血分析仪 1、尿液分析仪 1、显微镜 1
18	药材箱	个		10	2			20			
19	数字化检水检毒箱	个							1		
20	电动喷雾器	个							1		
21	超低容量喷雾器	个							1		
22	移动式高压灭菌器	个						2			
23	医用冰箱	台						1			
24	储运血箱	个						1			
25	五官科检查器械箱	个		1							
26	裂隙灯显微镜	台		1							
27	便携式牙科治疗机	套		1							
28	集成病床	张		3			20				含病床 1、床垫 1、床头柜 1、输液架 1
29	卫生被服	套					20				
30	妇科检查床	张		1							
31	折叠污物桶	个	2	14	2	3	6	8		2	
32	制压氧模块	套						1			
33	制水模块	套						1			
34	氧气瓶（15L）	个			1			5			

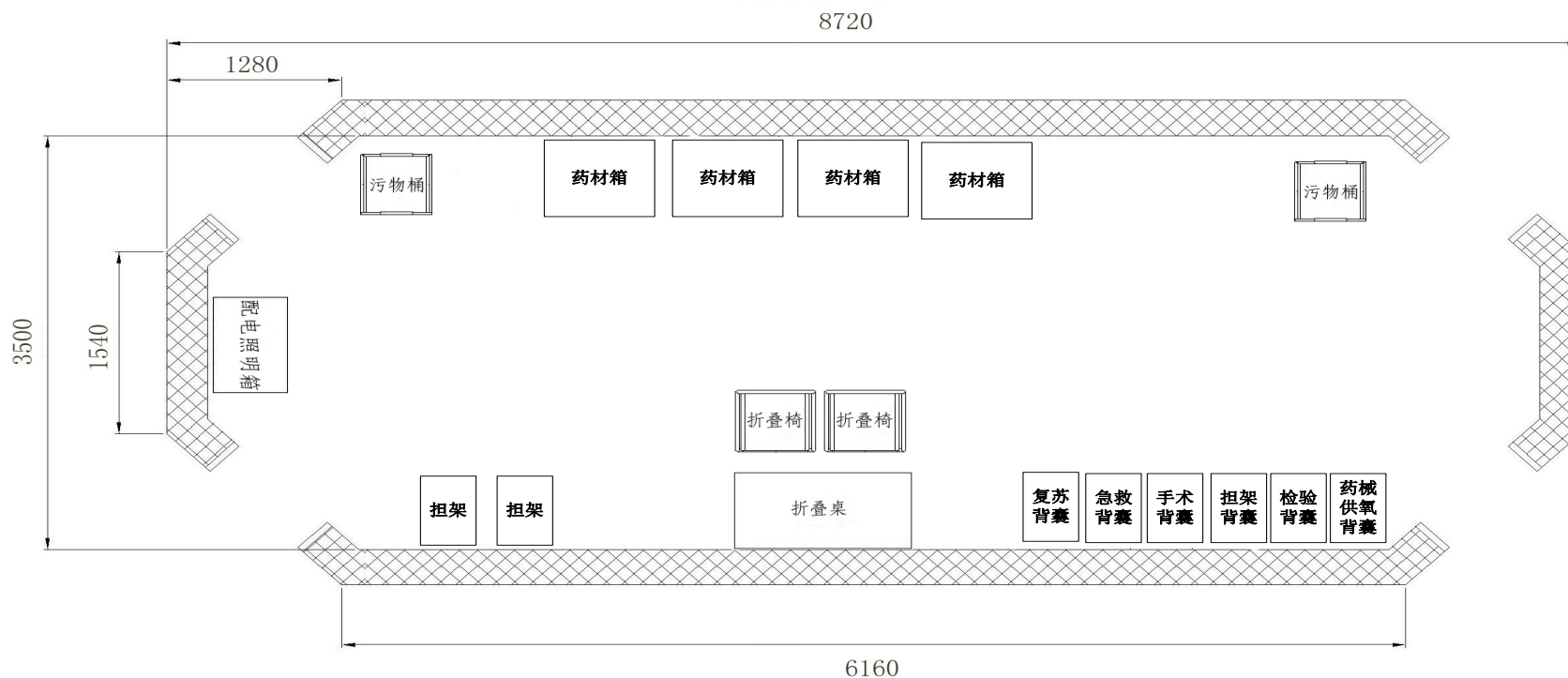
序号	装备名称	单位	编制单位及数量								备注
			指挥组	门急诊组	手术组	急救组	住院组	医疗保障组	防疫组	后勤保障组	
35	空调	台	1	5	1	1	3	4			
36	暖风机	台	1	5	1	1	3	4			
37	并联机柜	个								1	
38	配电控制柜	个								1	
39	维修工具箱	个								1	
40	折叠桌	张	6	11		1	1	9			
41	折叠椅	把	8	25	1	2	2	9			
42	6米升降照明灯	套								1	
43	配电照明箱	个	1	5	1	1	5	6			每个含帐篷照明灯6、应急照明灯1、插线板3、配电盒1、连接电缆3
44	帐篷	顶	1	4	1	1	3	4			
45	折叠床	张								50	
46	个人生活背囊	个	4	16	3	6	8	1	5	7	含个人帐篷、睡袋、防潮垫、制式服装等
47	宿营帐篷	顶								12	
48	5.5千瓦发电机	台								4	
49	3千瓦发电机	台								2	
50	厕所帐篷	顶								4	
51	储水囊	个						1		1	
52	储油囊	个								1	
53	野炊箱组	套								1	
54	淋浴箱组	套								1	
55	炊事帐篷	顶								1	
56	通道帐篷	顶		1			2	2			采用网架IV型帐篷
57	简易分诊帐篷	顶		1							

(二) 内部布局。

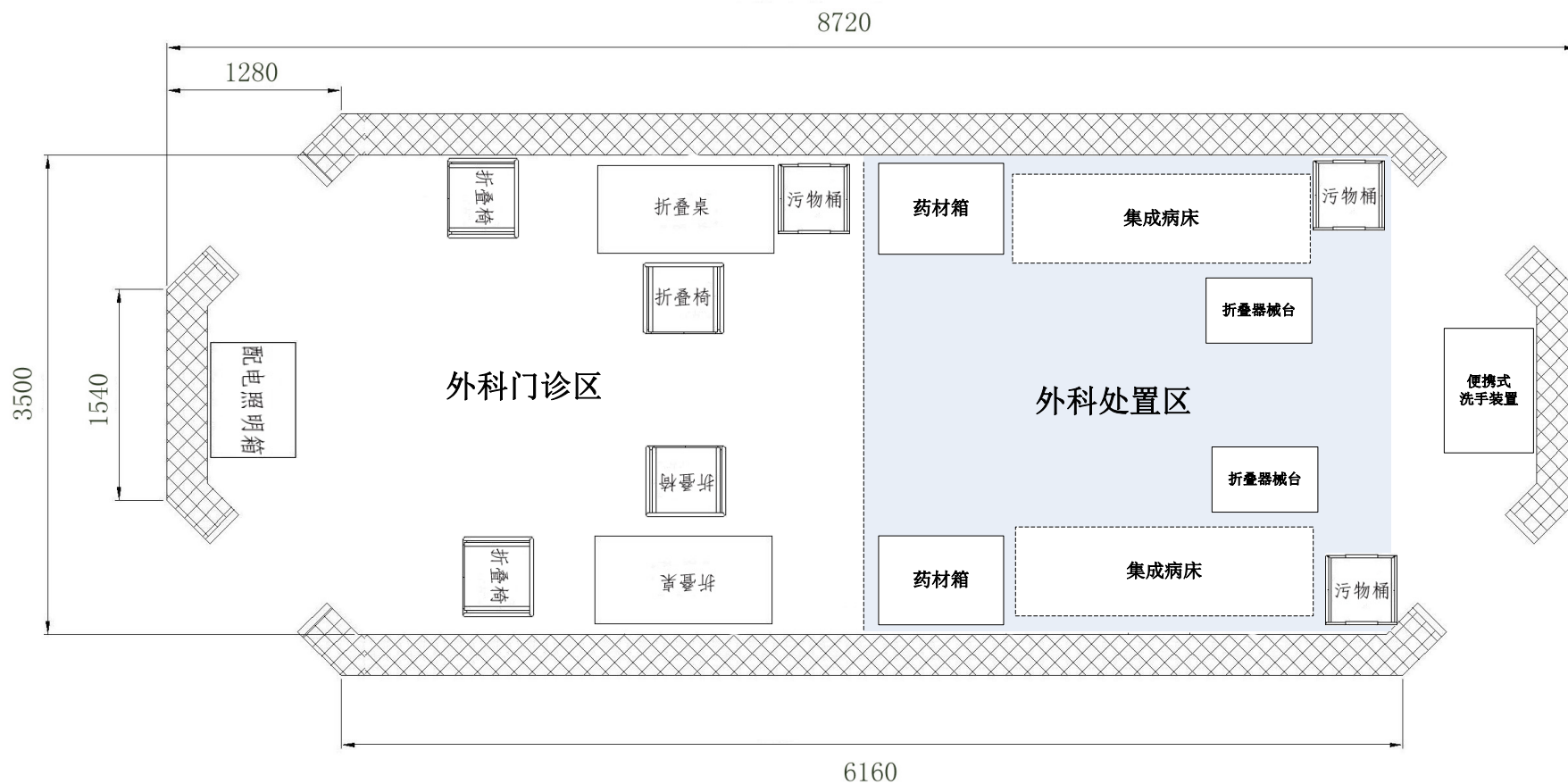
1. 指挥组。指挥帐篷主要配备桌椅，以及作业必备的投影仪、电脑、打印机等。



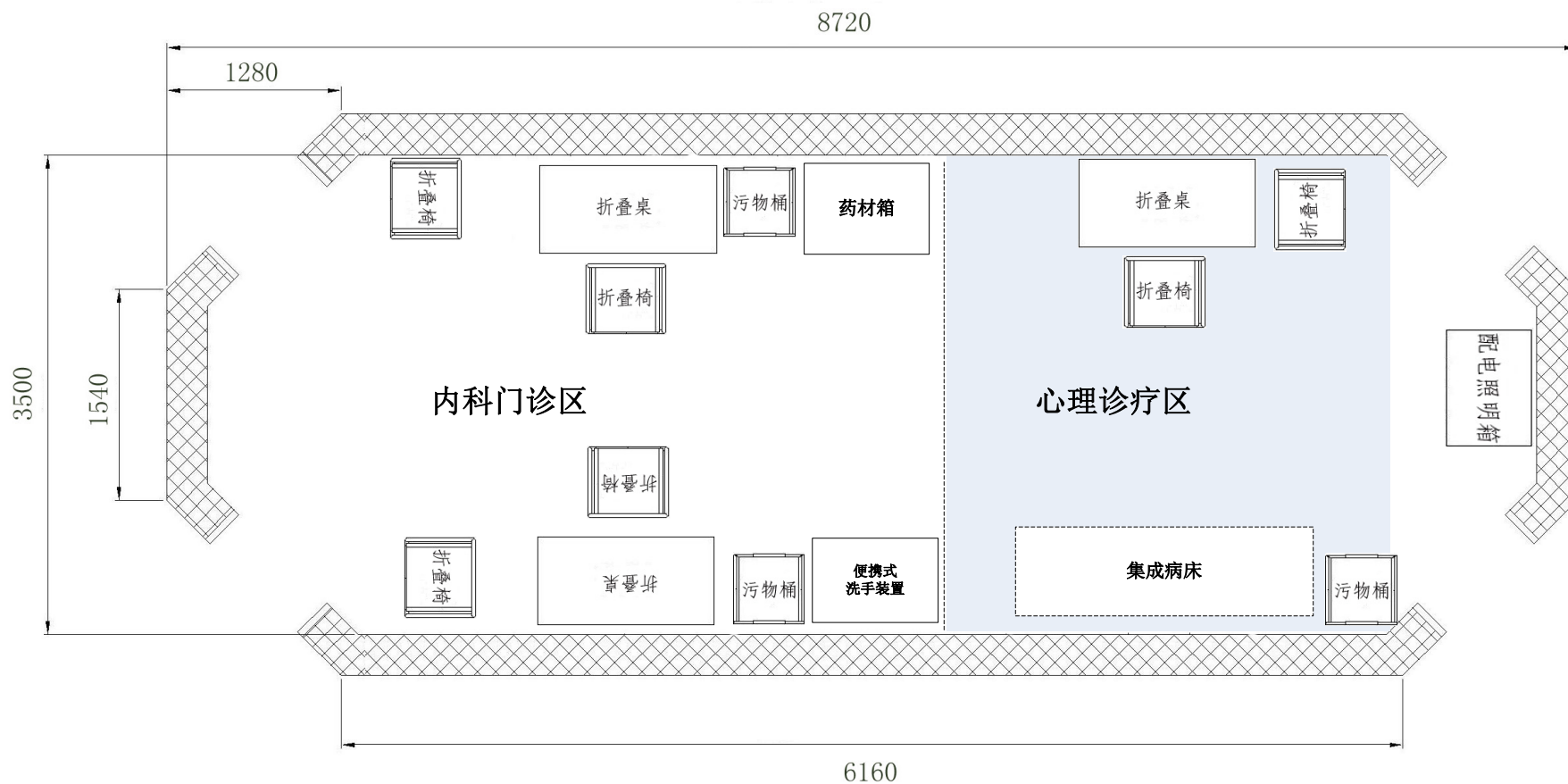
2. 门急诊组。开设简易分诊、外科门诊、内科/儿科门诊、妇产科和五官科/心理科帐篷。简易分诊帐篷内主要配备药材箱，以及前出支援分队的急救背囊、手术背囊、检验背囊、复苏背囊、担架背囊、药械供应背囊等。



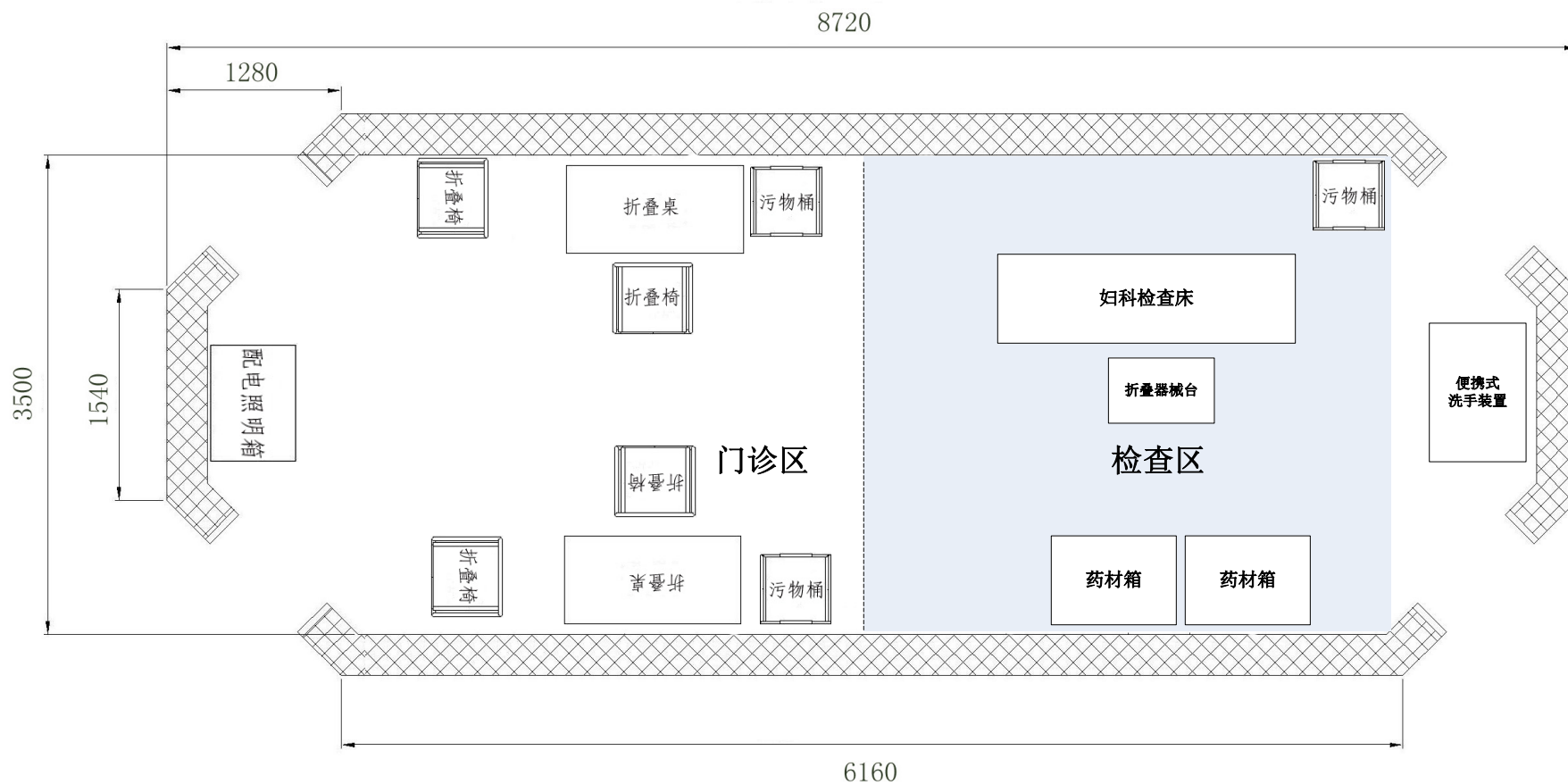
外科门诊帐篷分为两个工作区：一是外科门诊区，主要配备门诊所需的桌椅等办公器材；二是外科处置区，主要用于清创等简单的外伤处置，主要配备必要的药材和病床。



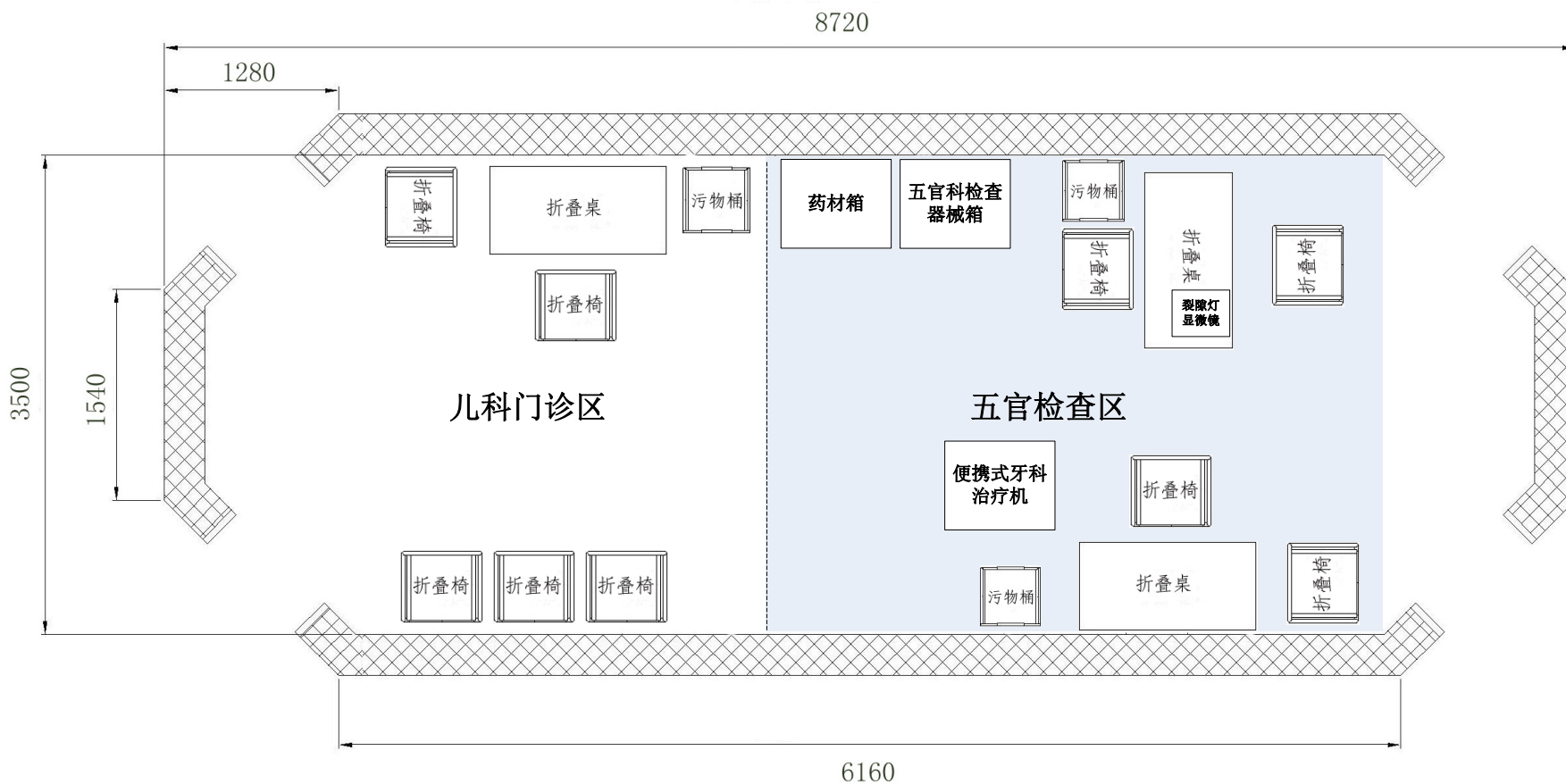
内科/心理科门诊帐篷分为两个工作区：一是内科门诊区，主要配备门诊所需的桌椅等办公器材；二是心理诊疗区，主要配备用于心理诊疗用的病床和桌椅等。



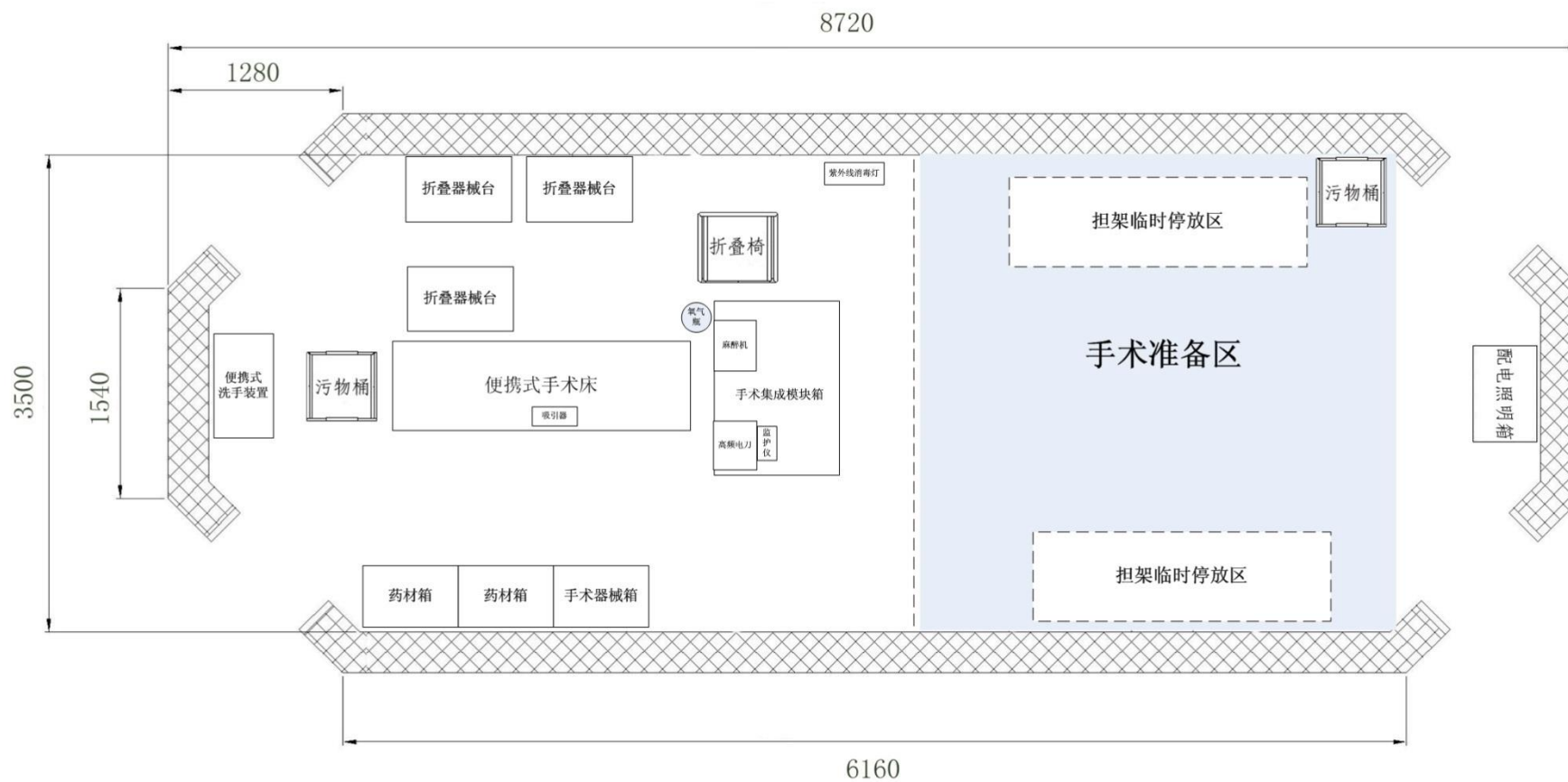
妇产科帐篷分为两个工作区：一是门诊区，主要配备门诊所需的桌椅等办公器材；二是检查区，主要配备妇科检查床、器械台、便携式洗手装置和药材箱。



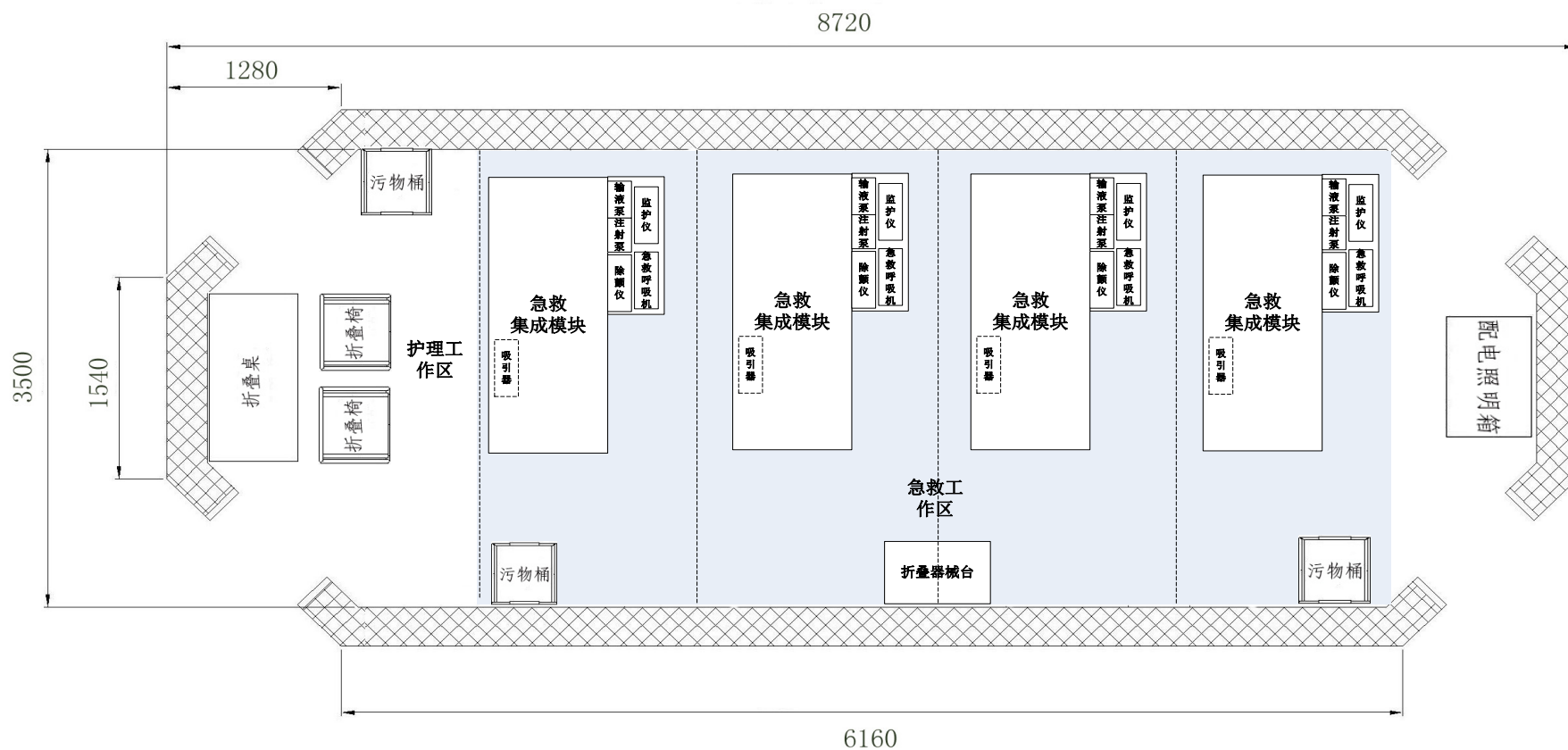
五官科/儿科帐篷一端为五官科门诊区，主要配备五官科检查箱、便携式牙科治疗机、裂隙灯显微镜等设备，一端为儿科门诊区，主要配备门诊桌椅和候诊座椅。



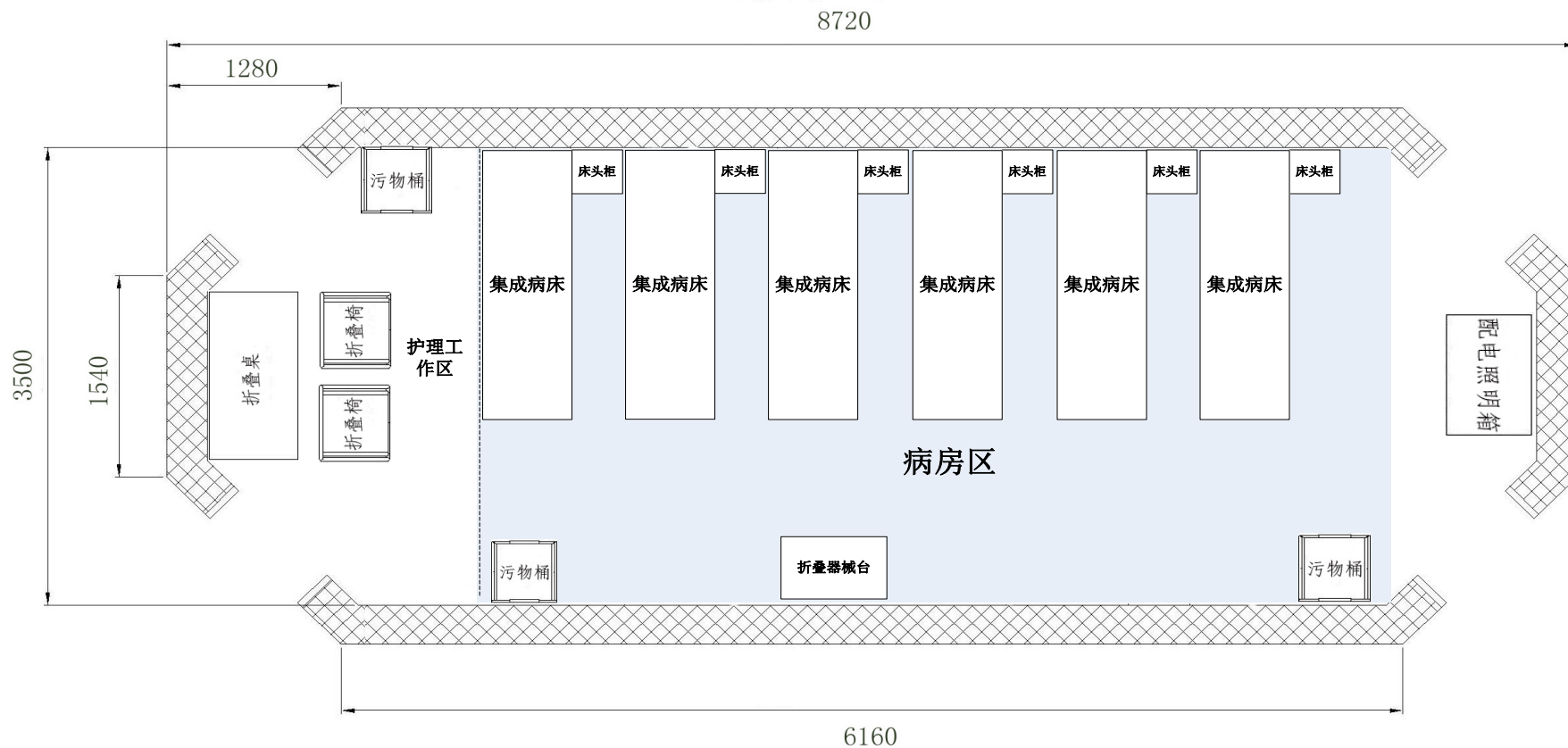
3. 手术组。手术帐篷分为两个工作区：一是手术区，主要配备手术集成模块和手术器械；二是手术准备区，是伤员进行术前准备的空间。

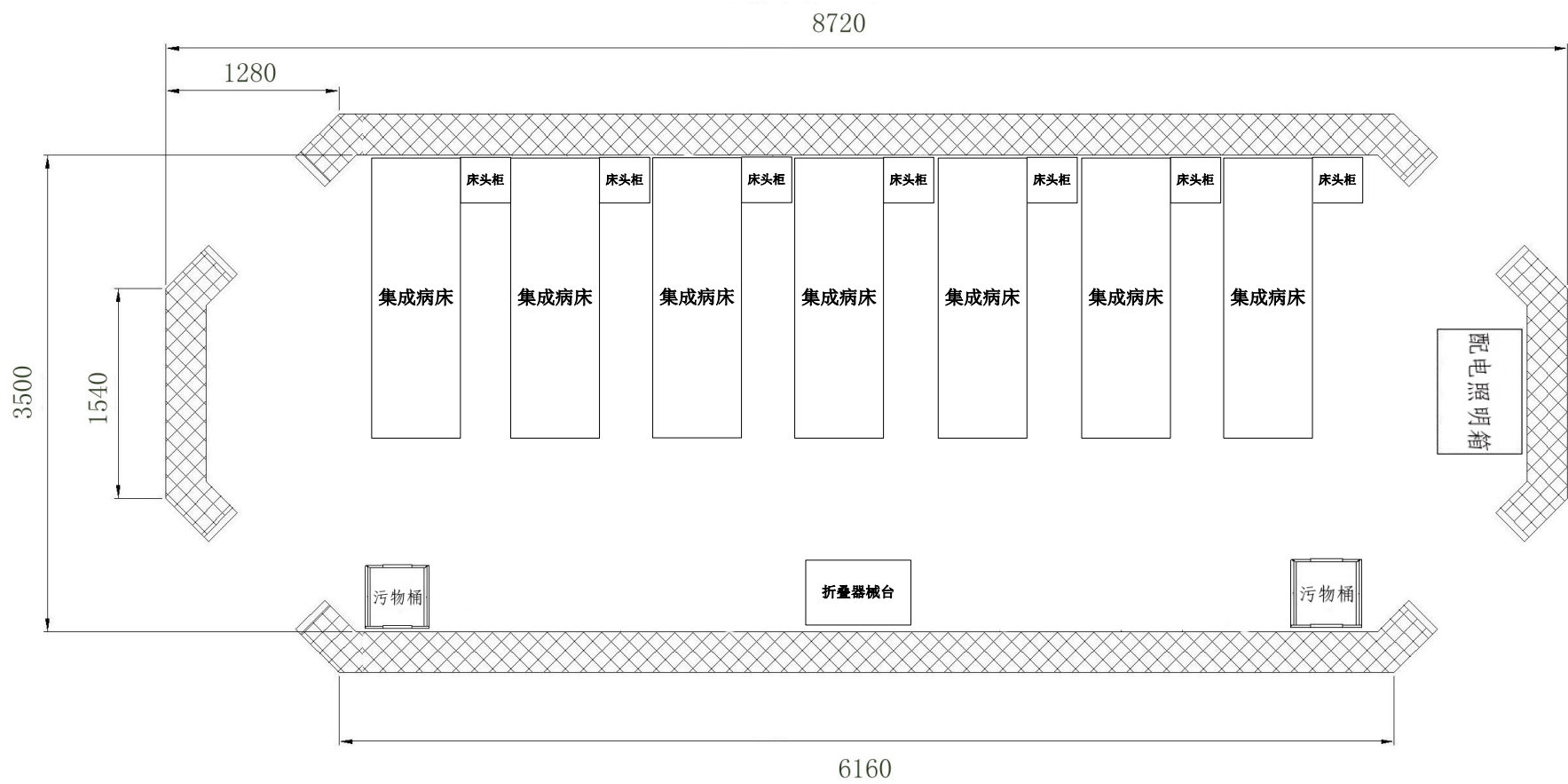


4. 急救组。急救帐篷分为两个工作区：一是护理工作区，主要配备医生护士书写医嘱、配药所需的桌椅；二是急救工作区，主要配备急救集成模块，用于危重伤病员的抗休克和急救。

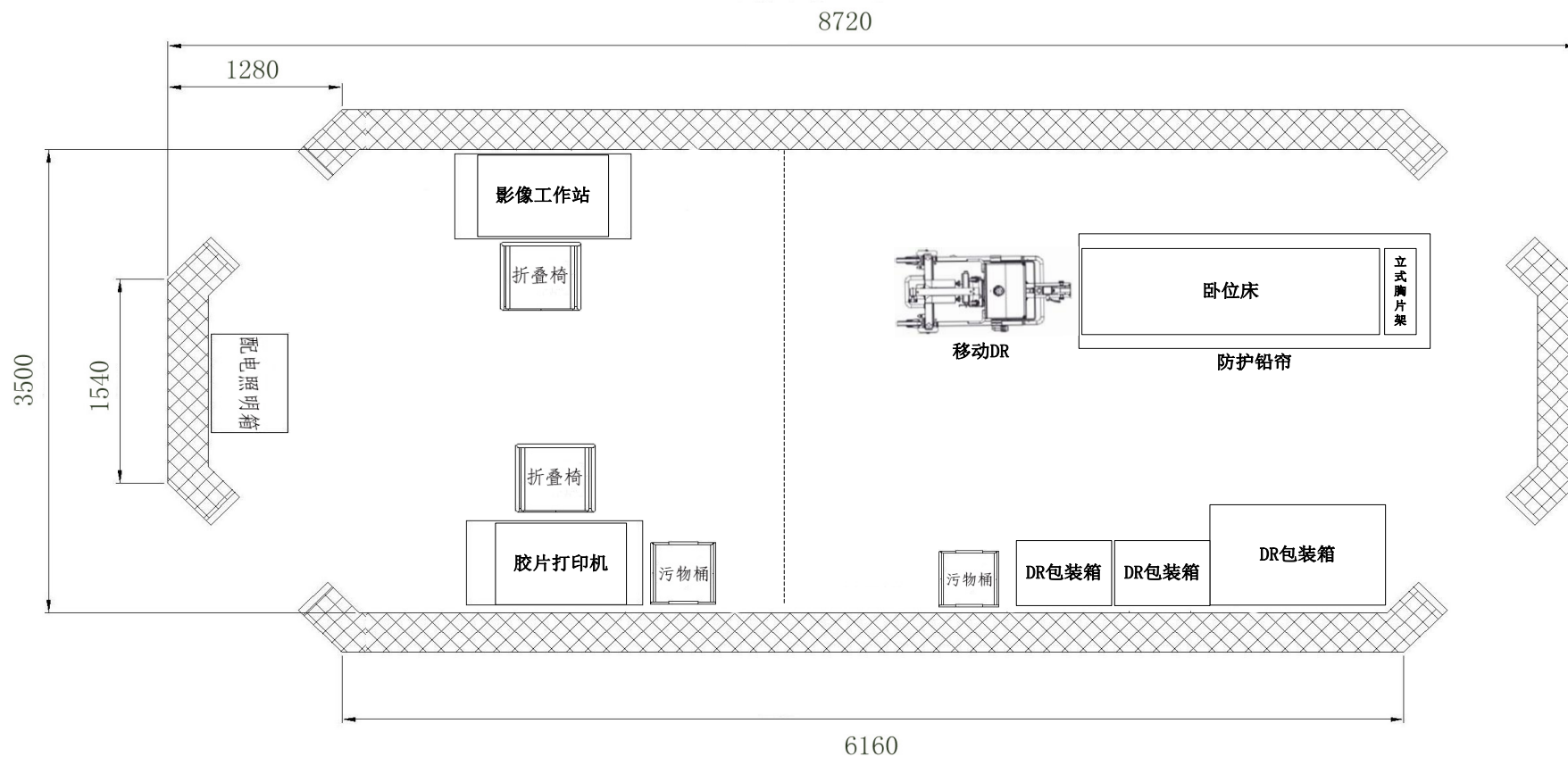


5. 住院组。开设 3 顶病房帐篷，病房帐篷分为两种：一种分为护理工作区和病房区，护理工作区配备必要的桌椅、药材，病房区配置集成病床，另一种仅设病房区，配置集成病床。

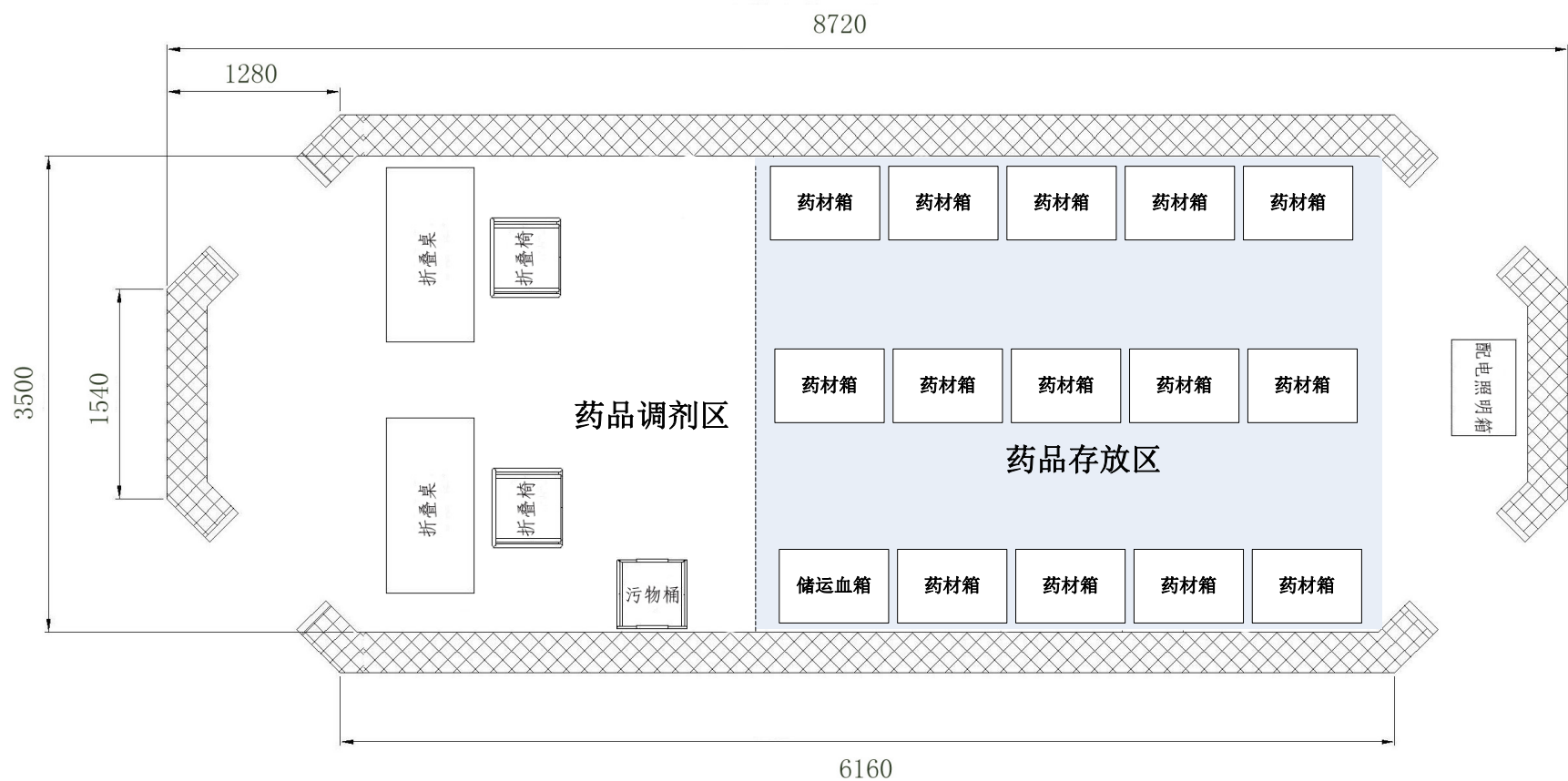




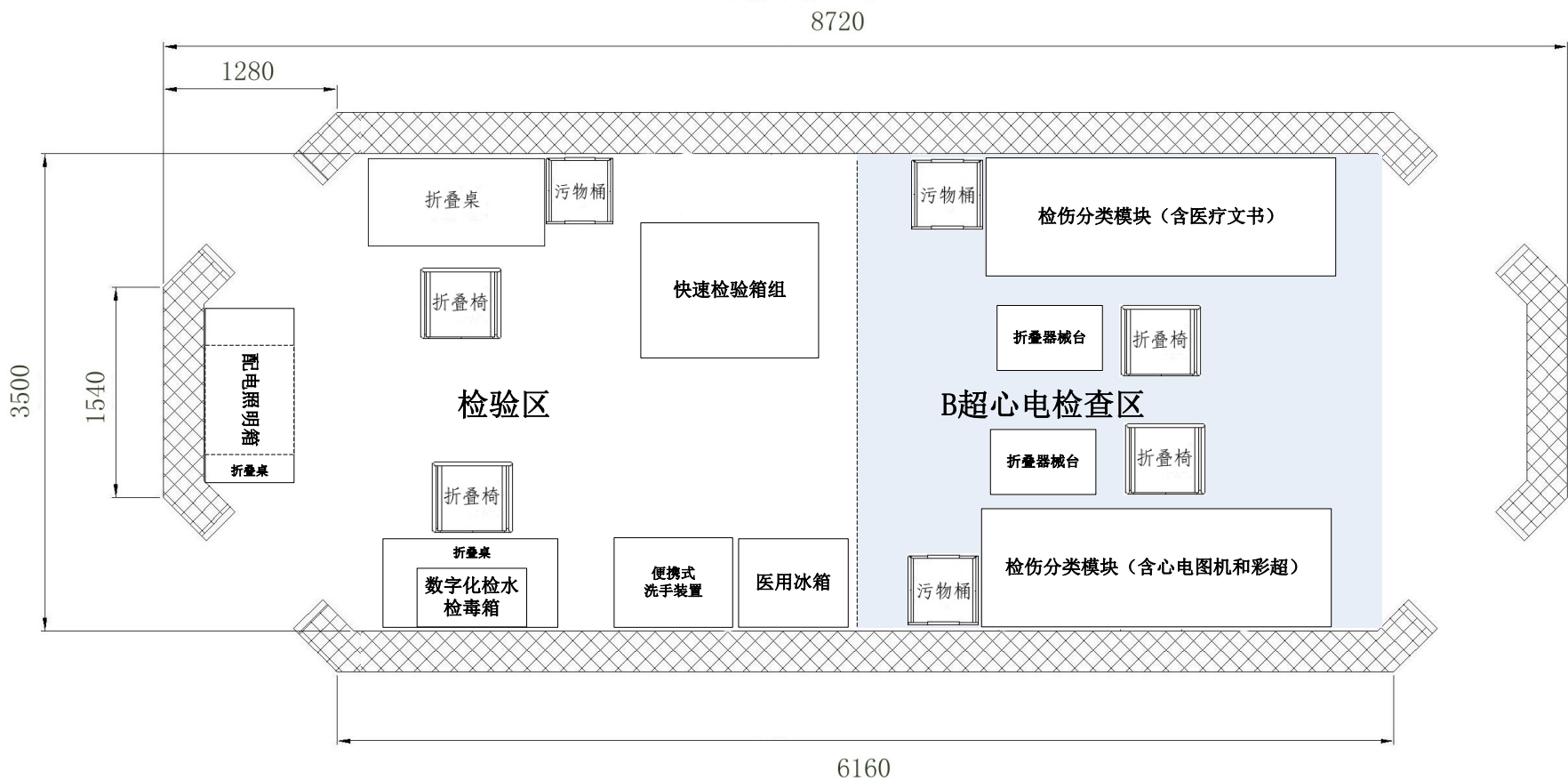
6. 医疗保障组。开设 X 线帐篷、药房帐篷、特诊/检验帐篷、消毒供应/制水制氧帐篷。X 线帐篷一端配置影像工作站和胶片打印机，另一端配置移动 DR、卧位床、立式胸片架和设备包装箱。



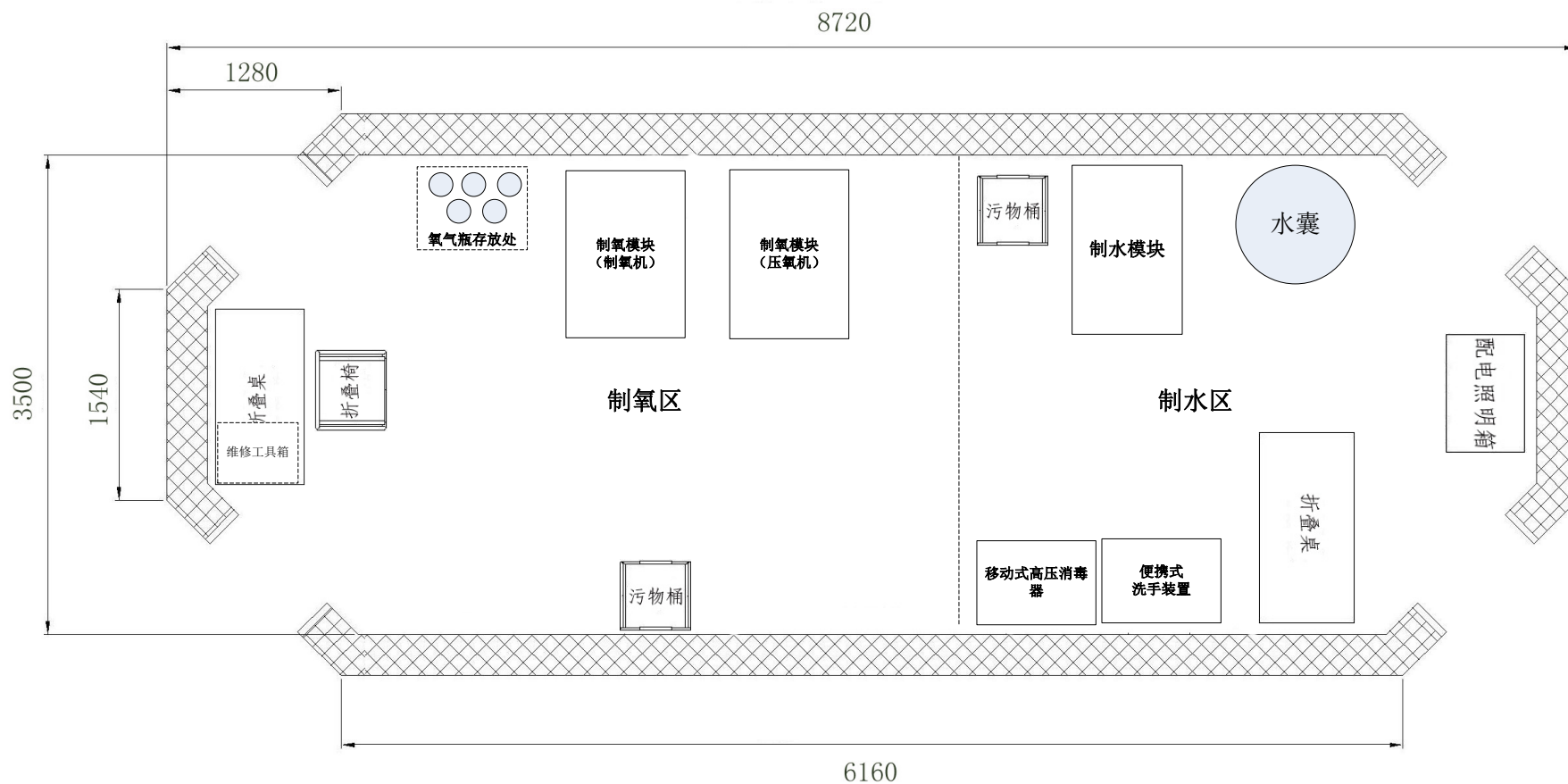
药房帐篷分为两个工作区：一是药品调剂区，用于药品的发放和调剂，配备桌椅；二是药品存放区，主要用于批量药品的存放和血液的临时存放，配备药材箱和储运血箱。



特诊/检验帐篷分为两个工作区：一是检验区，主要配备快速检验箱组、医用冰箱、数字化检水检毒箱等设备；二是检查区，主要配置检伤分类模块和器械台。



消毒供应/制水制氧帐篷分为两个工作区：一是制氧区，配备制氧机、压氧机、维修工具箱和氧气瓶；二是消毒供应和制水区，配备制水机、高压消毒器和储水囊。



八、帐篷医院装备包装

（一）包装的技术形式和规格。

1. 包装材料：精密医疗仪器装备统一采用聚乙烯材料包装箱包装，桌椅等设备器材采用包囊形式包装；

2. 包装尺寸：设备统一采用 1200mm × 800mm × 800mm 和 800mm × 600mm × 600mm 两种尺寸规格；帐篷采用 1800mm × 900mm × 1000mm 和 900mm × 900mm × 1000mm 两种尺寸多功能包装箱。满足波音 757 和空客 A320 以上机型尺寸要求。

3. 包装颜色：包装箱及包囊的颜色为米黄色。

4. 托盘要求：平托盘和网笼托盘均采用轮式结构，尺寸为 1200mm × 800mm 国际标准尺寸，平托盘横竖各 2 条带棘轮锁止结构的捆扎带固定。

（二）集成模块要求。手术集成模块、急救集成模块、检伤分类模块等集成模块应当采用箱仪一体结构设计，收拢后作为设备包装箱。急救集成模块箱盖与箱底连接形成重症急救床，设备固定于箱底设备架上。手术集成模块箱底内部设计钢丝绳减震机构，仪器设备架固定在减震机构上；检伤分类模块箱由箱体及两个可互换的箱盖构成，箱盖与箱体连接可形成床式结构，箱体内盛装心电图机和彩超。

（三）托盘化集装要求。按照“同帐篷独立、同箱型优先、总标准限定”的原则进行集装，同一帐篷内装备尽量单独集装，同一托盘尽量堆码同一箱型，堆码原则上不超过 2 层。

1. 指挥组。采用 1 个平托盘和 1 个网笼托盘集装。平托盘集装指挥作业箱和配电照明箱；网笼托盘集装折叠桌椅、污物桶、投影布。

2. 门急诊组。检伤分类帐篷采用 1 个平托盘和 1 个网笼托盘集装。平托盘集装药材箱和配电照明箱；网笼托盘集装手术背囊、急救背囊、担架背囊、复苏背囊、折叠桌椅等零散装备器材。

外科门诊帐篷采用 1 个平托盘和 1 个网笼托盘集装。平拖盘集装药材箱、配电照明箱、便携式洗手装置；网笼托盘集装折叠桌椅、器械台、污物桶、集成病床等零散装备器材。

内科/儿科门诊帐篷采用 1 个平托盘和 1 个网笼托盘集装。平拖盘集装药材箱、配电照明箱、便携式洗手装置；网笼托盘集装折叠桌椅、器械台、污物桶、集成病床等零散装备器材。

妇产科帐篷采用 1 个平托盘和 1 个网笼托盘集装。平托盘集装药材箱、配电照明箱和便携式洗手装置；网笼托盘集装折叠桌椅、妇科检查床、器械台、污物桶等。

五官科/心理科帐篷采用 1 个平托盘和 1 个网笼托盘集装。1 个平拖盘集装药材箱、便携式牙科治疗机、五官科检查器械箱、配电照明箱等；网笼托盘集装折叠桌椅、器械台、污物桶等零散装备器材。

3. 手术组。手术帐篷采用 2 个平托盘和 1 个网笼托盘集装。1 个平托盘集装手术集成模块中的手术设备箱、便携式洗手装置、药材箱；1 个平托盘集装手术集成模块中的手术床箱、手术器材箱、

配电照明箱；1个网笼托盘集装器械台、污物桶、折叠椅、氧气瓶、紫外线消毒灯等零散装备器材。

4. 急救组。急救帐篷采用2个平托盘和1个网笼托盘集装。2个平托盘集装急救集成模块；1个网笼托盘集装器械台、折叠桌椅、配电照明箱、污物桶等零散装备器材。

5. 住院组。住院帐篷采用1个平托盘和3个网笼托盘集装。平托盘集装住院组的配电照明箱；3个网笼托盘分别集装3顶住院帐篷内的器械台、折叠桌椅、集成病床、污物桶、卫生被服等零散装备器材。

6. 医疗保障组。X线帐篷采用1个平托盘和1个网笼托盘集装。平托盘集装移动DR系统；网笼托盘集装卧位床、立式胸片架、折叠桌椅、污物桶等零散装备器材。

药房帐篷采用5个平托盘和1个网笼托盘集装。5个平托盘集装药材箱、储运血箱、配电照明箱；1个网笼托盘折叠桌椅、污物桶等零散装备器材。

特诊/检验帐篷采用2个平托盘和1个网笼托盘集装。1个平托盘集装便携式洗手装置、冰箱、配电照明箱和数字化检水检毒箱；1个平托盘集装快速检验箱组、检伤分类模块；网笼托盘集装折叠桌椅、污物桶、器械台等零散装备器材。

消毒供应/制水制氧帐篷采用4个平托盘和1个网笼托盘集装。2个平托盘集装制氧模块，1个平托盘集装制水模块，1个平托盘集装高压消毒器、便携式洗手装置、配电照明箱；网笼托盘集装

折叠桌椅、氧气瓶、储水囊、污物桶等零散装备器材。

7. 防疫组。防疫组装备采用 1 个平托盘集装。

8. 后勤保障组。后勤保障组物资器材以不规则的发电机、配电柜、炊事箱组等为主，通常采用网笼托盘统一集装。

九、标识、运输与贮存

（一）标识。

1. 标识内容。

内容性标识：包装件外应印刷标识和粘贴防水标签。印刷标识内容为包装件属于的组室帐篷；防水标签分为内容物标识、托盘标识两种标签，内容物标识内容包括内装物名称、数量、体积、质量、负责人，托盘标识内容为包装件集装托盘号。

警示性标识：内容物有防倒置、易燃、易爆、易碎等特殊要求时，包装件外应印刷国家规定的警示标识。

2. 标识语种。为满足国际救援需要，印刷标识和标签标识采用中英两种文字对照标注。

3. 标识颜色。借鉴红十字国际委员会通用标识颜色设定标识背景颜色，指挥组为紫色标准色，门急诊组为红色标准色，手术组为黄色标准色，急救组为蓝色标准色，住院组为绿色标准色，防疫组为褐色标准色，医疗保障组为灰色标准色，后勤保障组为白色。

4. 标识材料。防水标签采用 PVC 材料制作。

5. 标识位置。印刷标识喷于箱体前面，标签标识贴于箱体前

面与侧面，印刷标识靠左，标签标识靠右。

（二）运输。

1. 可使用汽车、火车、飞机和船舶运输。

2. 帐篷医院在一批次无法全部运输至救援地域的情况下，按照后勤保障、指挥、门诊、医疗保障、急救、手术、防疫、住院组的顺序装载运输。

3. 尽量协调当地叉车装卸搬运，在装卸过程中应注意防止装备跌落，跌落高度不大于 300mm。

（三）贮存。

1. 装备长时间贮存时，应按照使用维护说明书的规定，切断外部电源，收好备件、附件、技术文件。

2. 将装备内外及包装箱擦拭干净、晾干，存放于通风、防潮、无有害气体、消防设施良好的库房内。

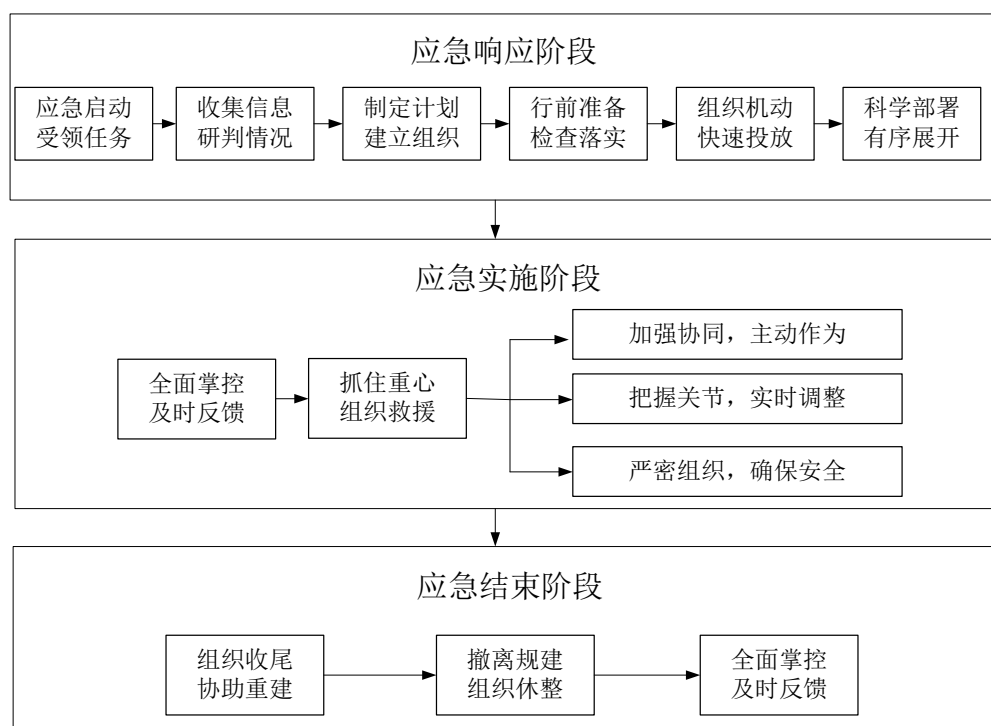
3. 贮存期内每隔 6 个月做一次保养维护，即充放电一次，并将设备开机运行 1h ~ 2h。

4. 运动件连接处应涂润滑油（脂）保护，每隔 6 个月各设施展开、撤收操作次数应不少于 2 次。每贮存 1 年，需要 1 次检查保养。

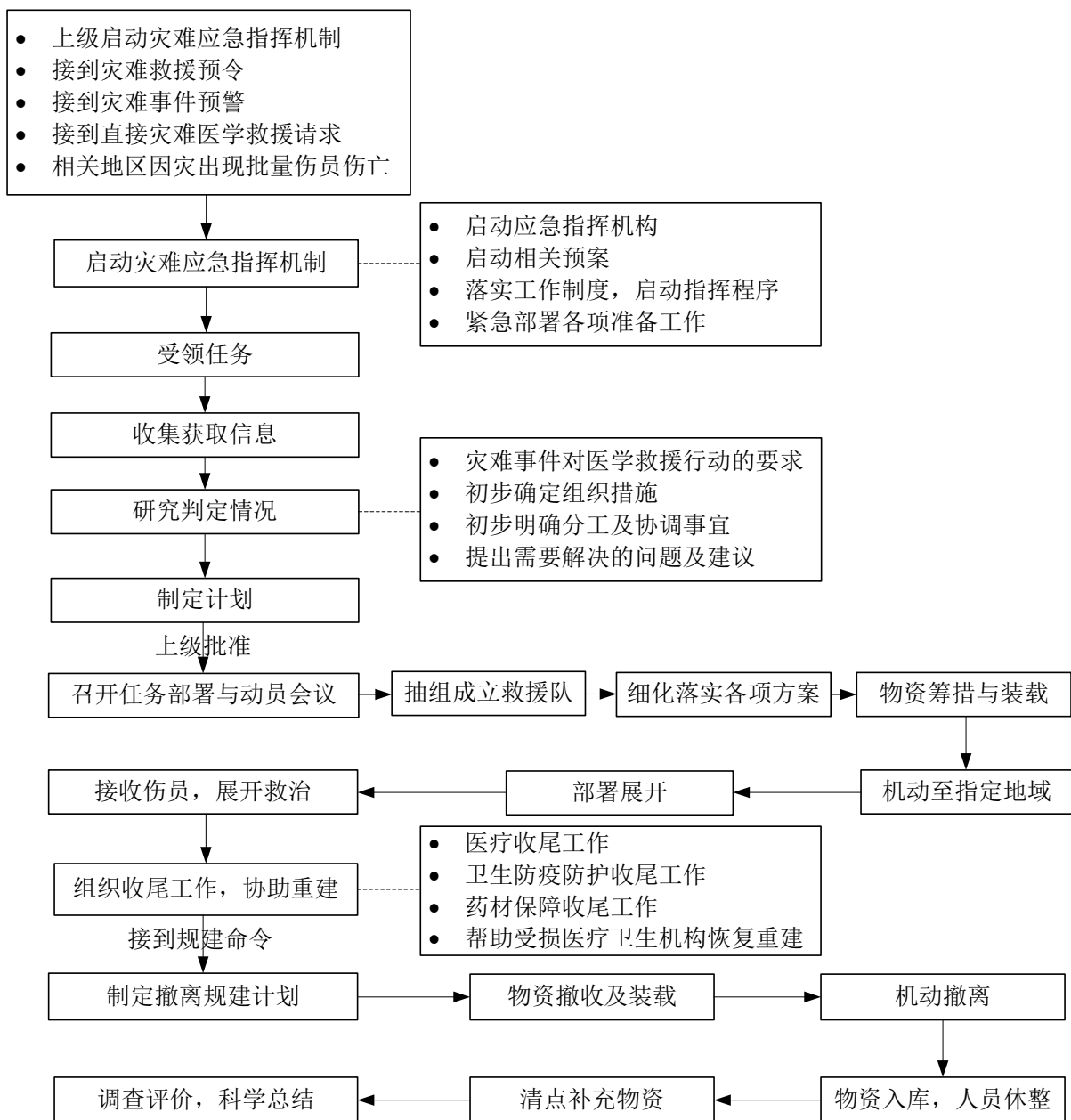
十、帐篷医院工作流程

（一）总体工作流程。紧急医学救援队参与救援行动主要分为应急响应、应急实施、应急结束三个阶段。应急响应主要开展启动应急响应、情况研判、药品器材准备等工作；应急实施阶段

主要根据救援重点，救援情况实时调整救援力量，开展救援工作；
应急结束阶段主要组织收尾、撤离和总结。



(二) 指挥工作流程。帐篷医院指挥工作由指挥组负责。主要按照帐篷医院总体工作流程开展相关工作，负责在应急响应、实施、结束三个阶段的具体协调、组织、指挥、信息处理等工作。



(三) 响应准备流程。

1. 按帐篷医院构成与使用说明, 检查各模块箱组内设备技术状况, 确保工作正常, 处于良好状态。

2. 按照响应方案, 筹措药品、医用耗材、后勤保障物质等, 并按使用功能, 逐一模块装箱。

3. 检查各组室人员与装备模块对应, 确保人装一致。

4. 根据具体任务、上级指示, 输送工具、编组计划与输送要

求，制定运输装载方案。

（四）装载与运输流程。

1. 帐篷医院系统按照装载方案，实施装载运输。
2. 根据堆码要求，可靠堆码，底层可靠固定于运输工具底板上。
3. 在装载运输时尽量保持运输车质心位置，并辅以绑带固定。
4. 采用铁路运输时，可直接采用运输车加铁路平板车的运输模式，将装有帐篷医用设备的运输车直接装于平板车，也可装于铁路集装箱中运输。
5. 采用航空运输时，满足航空运输的相关要求。

（五）展开流程。

1. 选址原则

①一般硬质地面，允许不大于 5%的不平度，建议展开地幅 150m×100m。必要时可进行地面修整。

②要靠近主要道路，但又要与主要道路保持一定距离，便于伤病员到达。

③有可供利用的水源，以保证医疗、洗消和基本生活用水。

2. 展开地点部署

①组织人员、物资在展开点附近集中。

②指挥组现地确定帐篷医院的展开部署方式，各组室的具体展开位置。

③明确伤病员分诊地点和就诊道路。

④指定路标设置点。

3. 组织组室展开

①在现地划分展开地点后，统一调度车辆、人员、物资，顺序进入各展开位置。

②组织人员进行物资卸载和清点。

③组织人员架设帐篷。

④摆放各组室设备、工作台柜，展开成待工作状态。

⑤修整道路。

⑥设置警戒线，完善防护、技术、生活设施。

4. 完成准备工作

①进一步明确保障任务区分与协同事宜。

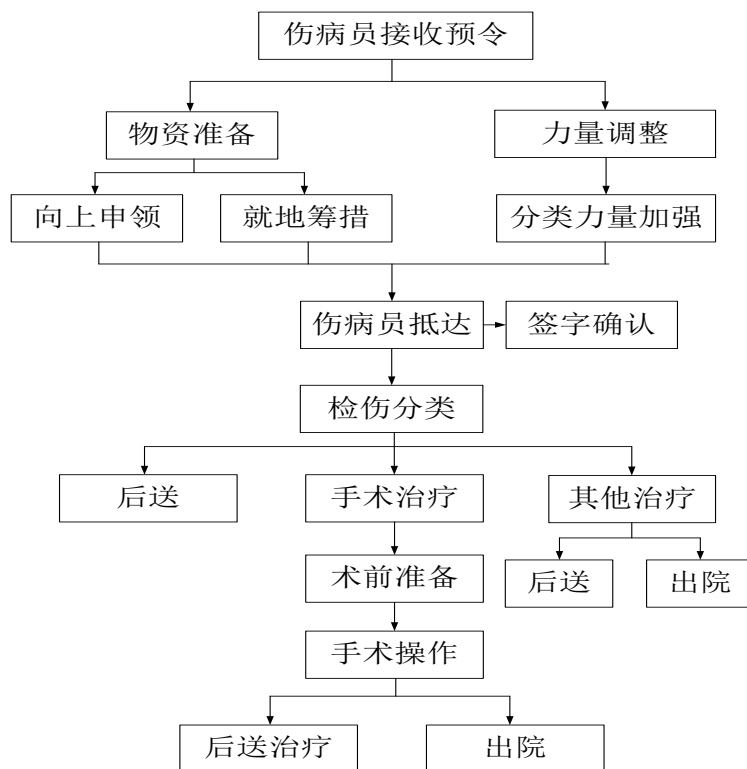
②修订、完善保障计划。

③再次协调、细化各组室的任务分工。

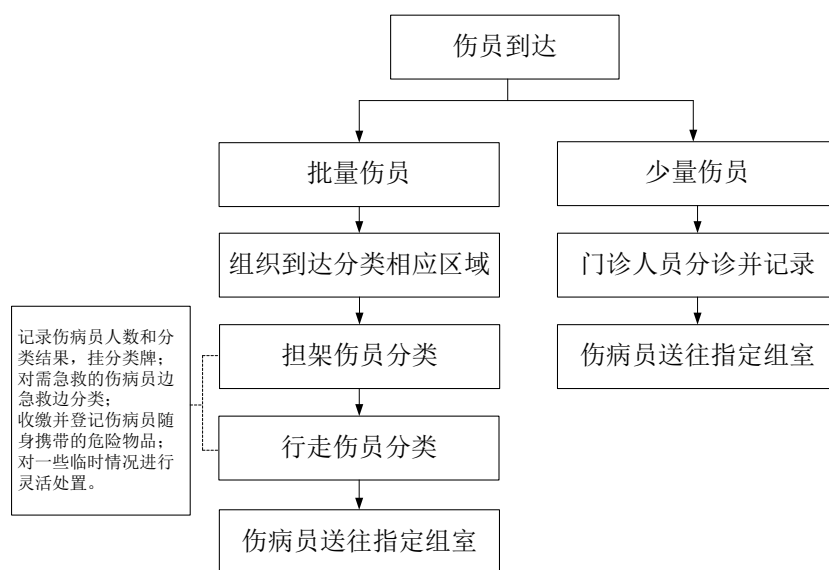
④进一步检查展开情况，确定帐篷医院可以开始接收伤病员并向有关各方报告。

（六）救治工作流程。

1. 救治总体流程。紧急医学救援队伤病员的救治总体按照接收伤员、伤员处置、伤员转归三个阶段组织实施。

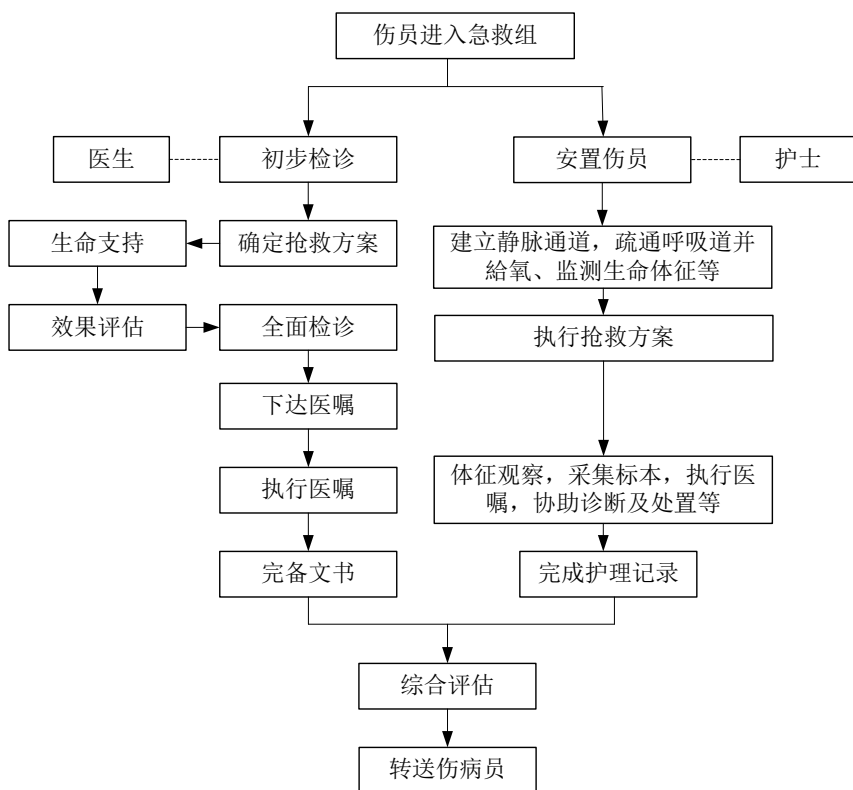


2. 门诊工作流程。门诊工作按照少量伤员和批量伤员到达两种模式开展工作。少量伤员达到时，直接分诊至各功能帐篷；批量伤员达到时，帐篷医院应开设伤员分类场，按照轻重缓急送至各功能帐篷。

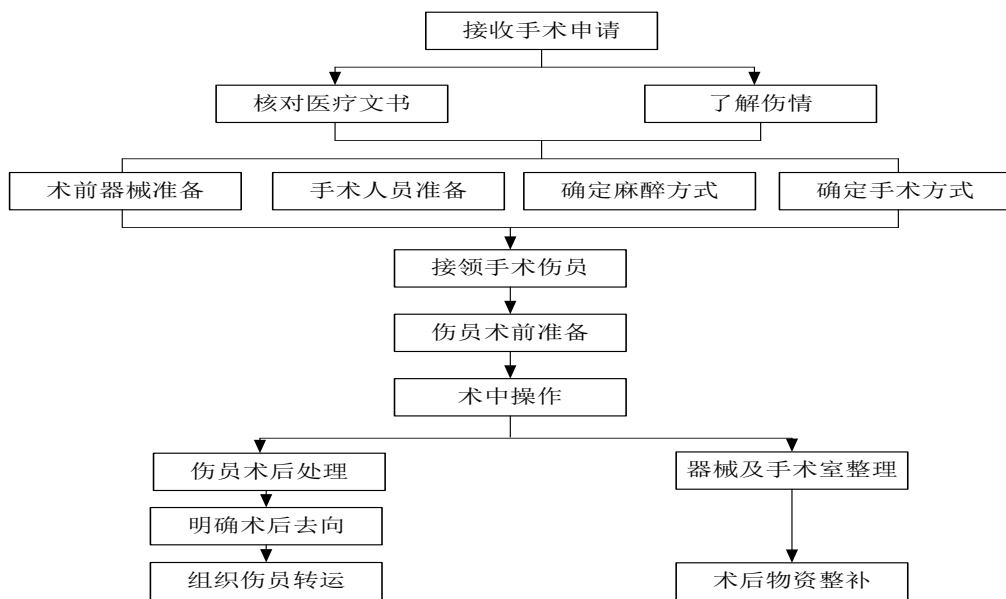


3. 急救工作流程。急救工作采取医生、护士分工配合的工作模式，急救医生按照检诊、下达医嘱、执行医嘱、完善文书的工

作流程；护士按照安置伤员、执行抢救方案、完成护理记录的工作流程，最后医护公共完成伤员的转送。

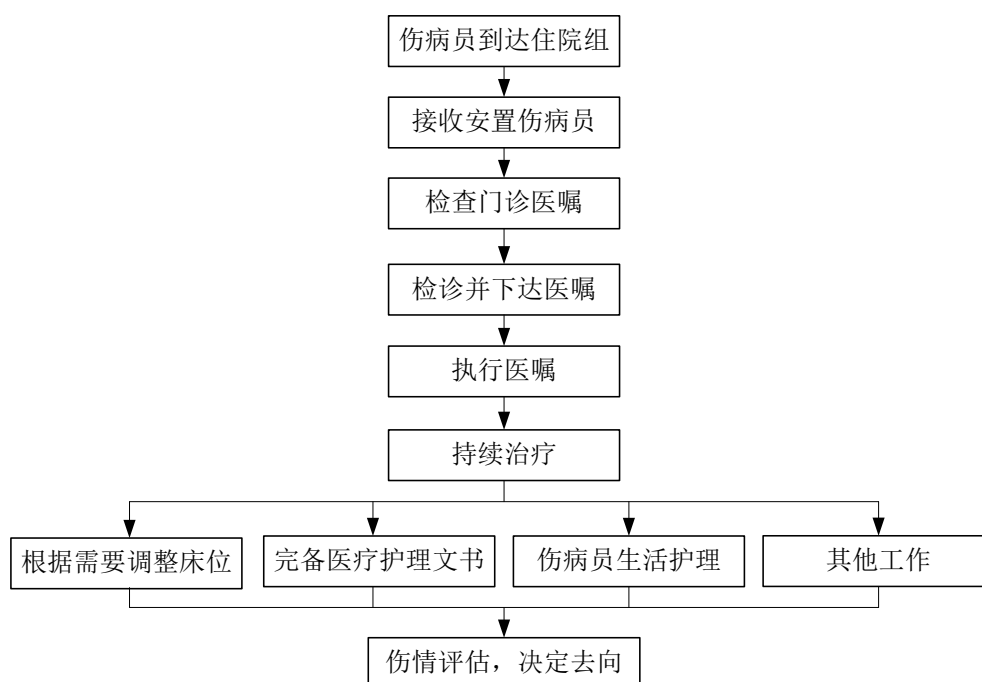


4. 手术工作流程。手术工作按照接收申请、术前准备、术中操作和术后处理的基本流程开展工作。

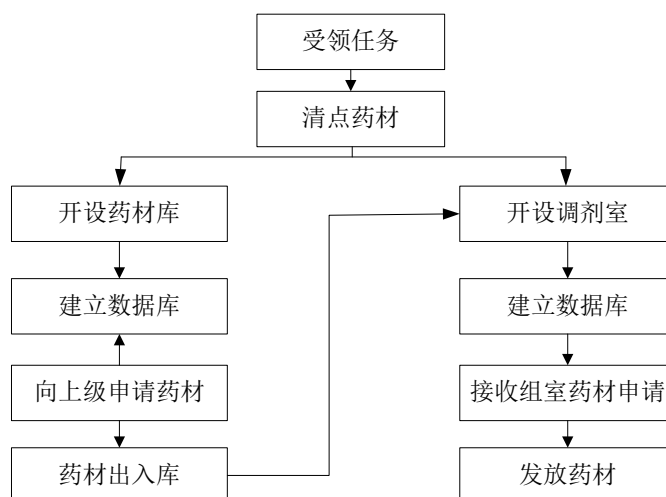


5. 住院工作流程。住院工作按照安置伤员、检查文书、下达

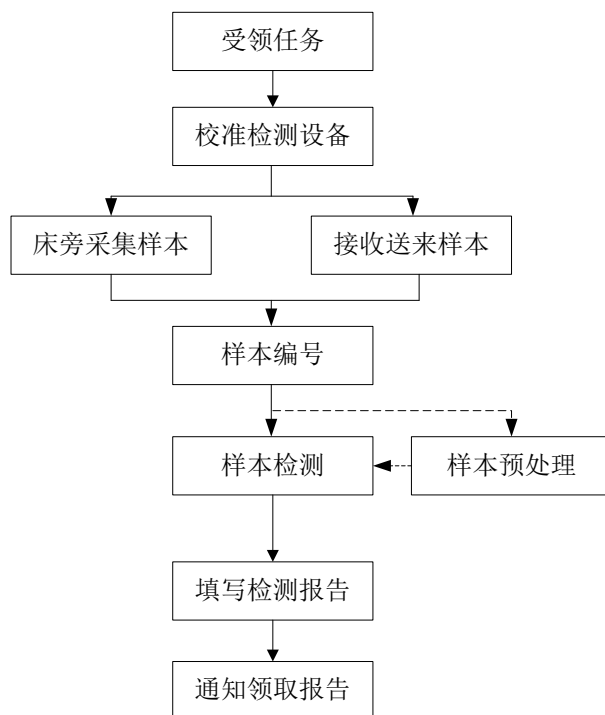
医嘱、执行医嘱、持续治疗和决定去向基本流程开展工作。



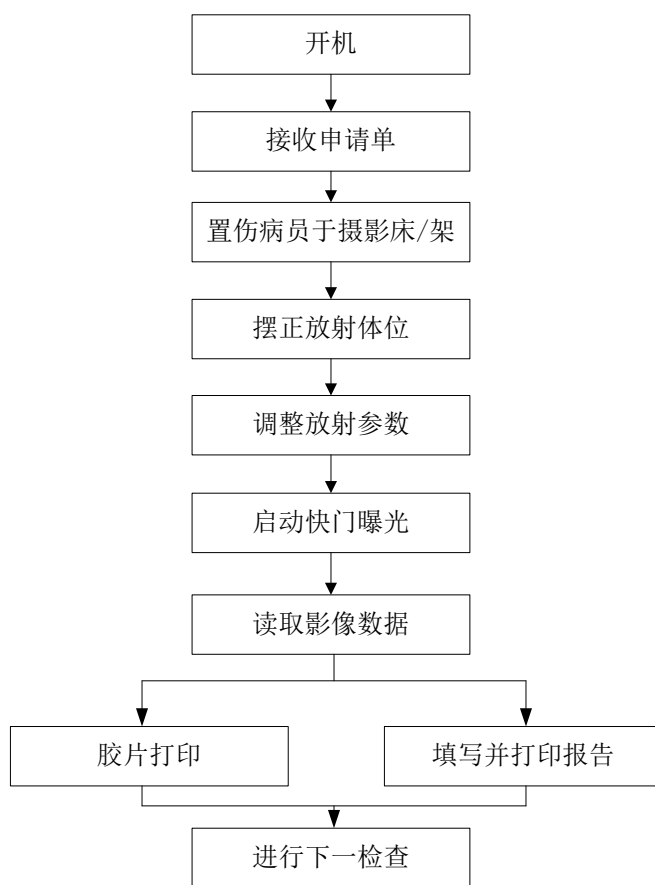
6. 药房工作流程。药房首先受领任务，清点所有药材，而后开设药材库和调剂室，按照药材库和调剂室的工作流程开展工作。



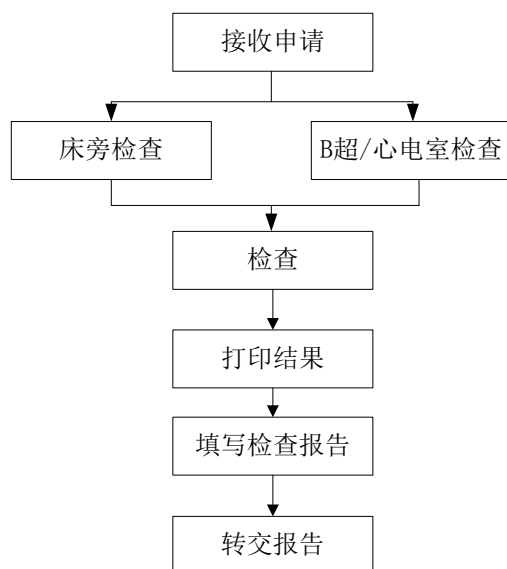
7. 检验工作流程。检验受领任务、校准设备、接受样本、检测样本、填写报告、通知领取报告的工作流程开展工作。



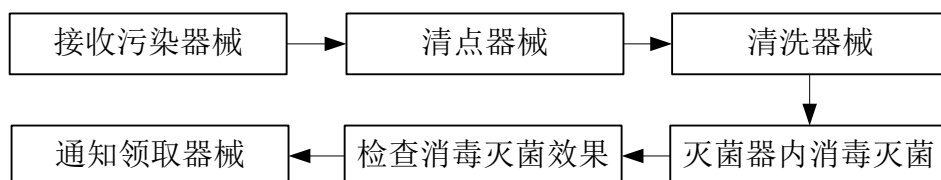
8. X线检查工作流程。X线检查按照接收申请、检查操作、打印胶片、填写报告的工作流程开展工作。



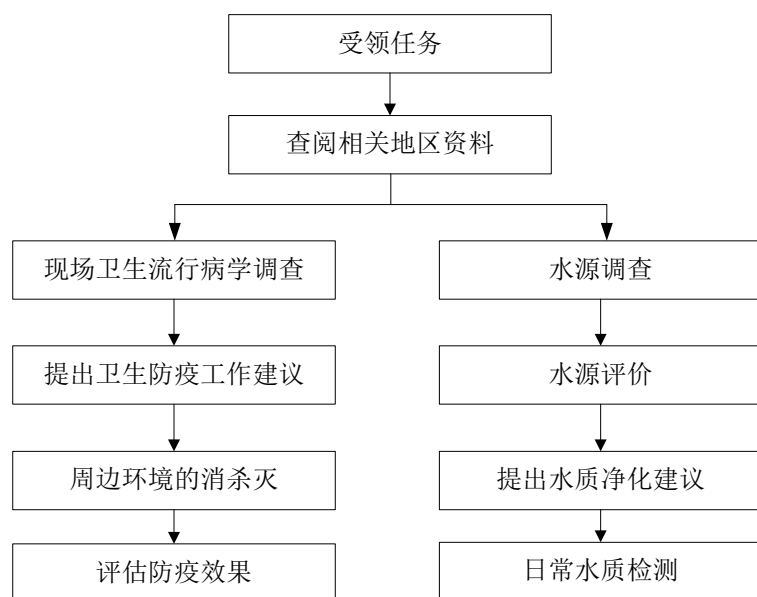
9. B超/心电检查工作流程。B超/心电检查首先接收检查申请，根据情况确定检查地点，最后开展相关检查、填写检查报告并转交。



10. 消毒供应工作流程。消毒供应按照接收、清点、清洗、消毒、检查、转交的工作流程开展工作。



11. 防疫工作流程。防疫组在受领任务后，首先查阅救援地域的卫生流行病情况，达到任务地域后，按照检水检毒和环境消杀灭的工作流程开展工作。



（七）撤收流程。

1. 收拢人员，通知做好撤收准备。
2. 正式下达撤收指令，各组室按照撤收预案进入指定位置。
3. 检查帐篷内设备，切断电源、水源、气源，确保满足撤收要求后装箱。
4. 组织人员撤收帐篷。
5. 进行人员和物资收拢、清点。
6. 帐篷医院系统捐赠时，进行物品的登记造册并移交；系统撤回时，进行物资装载，并向有关各方汇报。

十一、附件

1. 携行药品器材品量表

序号	品名	规格	单位	数量
一	抗感染药			
	左氧氟沙星片	0.2g	片	1500
	注射用头孢曲松	1g	瓶	1200
	甲硝唑氯化钠注射液	100ml:0.5g	瓶	290
	破伤风人免疫球蛋白	250IU	支	290
	左氧氟沙星注射液	0.3g	支	290
	头孢氨苄胶囊	0.25g	粒	720
	克拉霉素片	0.25g	片	580
	甲硝唑片	0.2g	片	150
	小檗碱片	0.1g	片	1500
	复方磺胺甲噁唑片	0.48g	片	720
	注射用青霉素钠	160 万单位	瓶	430
	硫酸庆大霉素注射液	2ml:8 万单位	支	80
	环丙沙星注射液	2ml:0.1g	瓶	150
二	解热镇痛药			
	美洛昔康	7.5mg	片	860
	吗啡注射液	1ml:10mg	支	580
	芬太尼注射液	2ml:0.1mg	支	860
	对乙酰氨基酚片	0.5g	片	720
	布洛芬缓释胶囊	0.3g	片	430
	布洛芬悬混液	30ml	瓶	150
	感冒清热颗粒（胶囊）	12g	袋	720
	板蓝根颗粒		袋	300
	哌替啶注射液	2ml:0.1g	支	150
	注射用赖氨匹林	0.9g	瓶	80
三	镇静与抗过敏药			
	异丙嗪注射液	2ml:50mg	支	150
	咪达唑仑注射液	2ml:10mg	支	580
	地西洋片	2.5mg	片	360
	氯雷他定片	10mg	片	150
	苯海拉明片	25mg	片	1500
	地西洋注射液	2ml:10mg	支	150
四	麻醉及其辅助药			
	异氟烷	150ml	瓶	80

序号	品名	规格	单位	数量
	丙泊酚注射液	20ml:0.2g	支	430
	氯胺酮注射液	2ml:0.1g	支	220
	利多卡因注射液	5ml:0.1g	支	580
	布比卡因注射液	5ml:37.5mg	支	80
	注射用维库溴铵	4mg	支	290
	纳洛酮注射液	1ml:0.4mg	支	290
五	心血管药与兴奋药			
	肾上腺素注射液	1ml:1mg	支	1500
	去甲肾上腺素注射液	1ml:2mg	支	150
	异丙肾上腺素注射液	2ml:1mg	支	150
	胺碘酮注射液	2ml:0.15g	支	150
	多巴胺注射液	2ml:20mg	支	1500
	阿托品注射液	1ml:0.5mg	支	720
	尼可刹米注射液	1.5ml:0.375g	支	150
	呋塞米注射液	2ml:20mg	支	290
	地塞米松注射液	1ml:5mg	支	580
	氨茶碱注射液	2ml:0.25g	支	150
	胰岛素注射液	400IU	支	20
	硝苯地平片	5mg	片	1100
	氢氯噻嗪片	25mg	片	720
	硝酸异山梨酯片	5mg	片	1500
	普萘洛尔片	10mg	片	720
	硝酸甘油片	0.5mg	片	720
六	呼吸系统用药			
	氨溴索片	30mg	片	360
	喷托维林片	25mg	片	720
	沙丁胺醇气雾剂	200 掀/20mg	瓶	15
	氨茶碱缓释片	0.1g	片	150
七	消化系统用药			
	阿苯达唑片	0.2g	片	150
	法莫替丁注射液	2ml:20mg	支	150
	奥美拉唑肠溶片[基]	20mg	粒	430
	注射用奥美拉唑	40mg	支	430
	枸橼酸铋钾胶囊	0.3g (以铋计 110mg)	粒	720
	颠茄片	10mg	片	150
	东莨菪碱注射液	1ml:20mg	支	150
	甲氧氯普胺片	5mg	片	150

序号	品名	规格	单位	数量
	酚酞片	0.1g	片	150
	开塞露		支	80
	蒙脱石散	3g	袋	150
	消炎利胆片	0.26g	片	720
	藿香正气水	10ml	支	150
八	止血药			
	注射用血凝酶	1 单位	支	860
	吸收性明胶海绵		包	1500
	氨甲苯酸注射液	10ml:0.1g	支	150
	云南白药胶囊	0.25g	粒	430
九	皮肤科外用			
	咪康唑乳膏	10g:0.2g	支	150
	红霉素软膏	1%	支	150
	复方醋酸地塞米松软膏	20g	支	150
十	调节水、电解质及酸碱平衡药			
	低分子量肝素注射液	5000IU	支	290
	氯化钾注射液	10ml:1.5g	支	150
	氯化钠注射液	500ml:4.5g	袋	720
	葡萄糖注射液	500ml:25g	袋	150
	乳酸钠林格注射液	500ml	袋	580
	羟乙基淀粉 40 注射液	500ml:30g	袋	290
	葡萄糖注射液	20ml:10g	支	150
	葡萄糖注射液	100ml:10g	袋	30
	葡萄糖酸钙注射液	10ml:1.0g	支	290
	甘露醇注射液	250ml:50g	袋	290
	碳酸氢钠注射液	250ml:12.5g	袋	80
	灭菌注射用水	5ml	支	430
	口服补液盐 II	13.95g	袋	150
十一	包扎固定材料			
	灭菌纱布块	10×10cm×5 层	片	7200
	灭菌纱布垫	12×16cm×16 层	片	290
	棉垫	15×20	片	860
	灭菌脑棉片	2×7	套	290
	凡士林纱布		片	580
	弹性绷带	10×450cm	块	1500
	绷带卷	压缩/4.8×600cm	个	2600
	胸带		个	150
	腹带		个	120
	胶布	1.25×500cm	卷	120

序号	品名	规格	单位	数量
	棉棒	灭菌/100 根	包	290
	夹板	卷式	个	150
	颈托		个	80
	头套		个	150
十二	外科消毒防腐药			
	聚维酮碘溶液	0.5%/100ml	瓶	430
	乙醇	75%/100ml	瓶	150
	过氧化氢溶液	3%/100ml	瓶	430
	磺胺嘧啶银软膏		支	720
十三	一次性耗材与易耗器材			
	一次性输液器		具	1500
	输液三通		具	430
	输液延长管		具	430
	一次性输血器		具	430
	一次性注射器	1ml	具	720
	一次性注射器	5ml	具	2900
	一次性注射器	20ml	具	430
	一次性手术巾	大/中/小	各	290/7200/7200
	一次性手术衣		件	290
	一次性口罩	带帽	副	290
	一次性口罩	耳挂式	个	2900
	一次性防护服		套	20
	防水靴		双	2
	一次性医用手套	8、7 1/2、7 各号	副	1500
	一次性联合麻醉穿刺包		个	150
	一次性导尿包	成人用	个	430
	一次性尿袋		个	580
	一次性胸腔穿刺包		个	120
	一次性换药包	58×54×50	套	430
	T 型引流管	16 号	个	50
	一次性引流管		个	290
	一次性引流袋		个	290
	胸腔闭式引流袋		个	80
	一次性胃肠减压器		个	150
	气管切开插管	7.5 号	个	150

序号	品名	规格	单位	数量
	气管套管	7、7.5 各号	个	150
	胃管		条	120
	一次性口咽通气道		个	80
	一次吸氧管		个	150
	一次性使用中心静脉穿刺包		个	120
	一次性静脉留置针		套	430
	输液贴膜		片	430
	一次性吸痰管		个	150
	一次性使用吸引器连接管		个	150
	麻醉面罩		套	80
	呼吸回路		个	80
	环甲膜切开器		个	50
	电刀笔		个	150
	电刀负极板		个	150
	刀片	11、15、23 各号	个	150
	带线缝合针（三角针、圆针）	各号	根	290
	丝线	1、4、7 号	盒	15
十四	血液			
	悬浮红细胞	200ml（1 单位）	袋	290
	新鲜冰冻血浆	200ml	袋	290
十五	消杀灭药材			
	饮水消毒丸		片	1000
	漂白粉精		千克	1.5
	戊二醛溶液	2%/500ml	瓶	6
	顺式氯氰菊酯可湿性粉剂	5%/100g	袋	30
	溴氰菊酯	500ml	瓶	10
	三氯异氰尿酸钠	500g	袋	15
	磷化锌毒饵	2%/1000g	袋	30
	折叠踏板式双门捕鼠笼	15×15×50cm	个	15
	踏板式安全鼠夹	10×5×1cm	个	30

说明：表中药品为保障每天 200 名病人共计 10 天所需总量。

2. 携行给养保障物资品量表

序号	名称	规格	单位	数量	备注
1	水		升	3000	饮用水按大强度体力劳动每人每天饮用 3L 水，住院病人每人每天饮用 2L 水计算；适当考虑炊事用水，按饮用水量一半计算（不包含洗菜、洗碗水量）
2	大米		斤	500	粮食按每人每天 800g 计算
3	面条		斤	500	
4	方便面		袋	720	
5	肉罐头		听	1500	
6	腌制咸菜		袋	800	
7	饼干		盒	400	
8	巧克力		条	600	

说明：表中给养为保障每天 50 名工作人员、20 名伤员共计 10 天所需总量。

3. 用电量需求表

序号	装备名称	型号	数量 (台)	功率 (W)	功率(小 计)(W)	总功率 (Kw)	备 注
一	医疗用电						
	心肺复苏器		4	35	140	22.52	
	除颤起搏监护仪		4	240	960		
	心电监护仪		5	220	1100		
	输液泵		5	15	75		
	呼吸机		4	80	320		
	高频电刀		1	250	250		
	麻醉机		1	60	60		
	手术冲吸机		1	1200	1200		
	吸引器		5	800	4000		
	便携式洗手装置		6	600	3600		
	可移动紫外线灯		1	50	50		
	便携式 DR 及工作站		1	4000	4000		
	心电图机	12 导	1	145	145		
	B 超机		1	120	120		
	储运血箱		8	100	100		
	小型医用冰箱		1	100	100		
	野战快速检验箱组		1	800	800		
	便携式牙科治疗机		1	500	500		
	制氧模块		1	4000	4000		
	制水模块		1	1000	1000		
二	生活用电						
	帐篷照明		37	100	3700	3.7	
总 计						26.22	
备注：如携带空调，需额外协调用电 3.5Kw/台。							